

Version: 5

Überarbeitung vom: August 2018

Gedruckt: 15.08.2018

**ABSCHNITT 1: Bezeichnung des Stoffs bzw. des Gemischs und des Unternehmens****1.1 Produktidentifikator**

Name: Gemisch aus Calciumdihydroxid und Wasser  
Synonyme: Kalkmilch, Kalkwasser, Kalkteig  
Handelsname: **Ulmer Weißkalkmilch 36, Ulmer Weißkalkmilch 20**

**1.2 Relevante identifizierte Verwendungen des Stoffs oder Gemischs und Verwendungen, von denen abgeraten wird****Verwendungen des Gemisches:**

Die nachfolgende Aufzählung erhebt keinen Anspruch auf Vollständigkeit:

Baustoffindustrie, Chemische Industrie, Landwirtschaft, biozide Zwecke, Umweltschutz (z.B. Rauchgasreinigung, Abwasserbehandlung, Klärschlammaufbereitung), Trinkwasseraufbereitung, Tierfutter, Nahrungsmittel, Arzneimittel, Bauindustrie, Papier, Farben.

**1.2.1 Relevante identifizierte Verwendungen:**

Die identifizierten Verwendungen sind Tabelle 1 des Anhangs zu diesem Sicherheitsdatenblatt zu entnehmen.

**1.2.2 Verwendungen, von denen abgeraten wird:**

Von keiner der in Tabelle 1 des Anhangs zu diesem Sicherheitsdatenblatt aufgeführten Verwendungen wird abgeraten.

**1.3 Einzelheiten zum Lieferanten, der das Sicherheitsdatenblatt bereitstellt**

Name: Märker Kalk GmbH  
Werk Harburg  
Adresse: Oskar-Märker-Str. 24  
86655 Harburg  
Tel. Nr: ++49-(0)9080 8 0  
Fax Nr: ++49- (0)9080 8 653  
E-mail-Adresse der für das Sicherheitsdatenblatt zuständigen Person: [reach@maerker-gruppe.de](mailto:reach@maerker-gruppe.de)

**1.4 Notrufnummer**

Europäische Notrufnummer: 112  
Notfallinformationsdienst: ++49-(0)6131 19 240, Giftnotrufzentrale Mainz  
Notfallnummer des Herstellers: ++49-(0)9080 8 0  
Erreichbarkeit außerhalb der Arbeitszeit: ja Nein

**ABSCHNITT 2: Mögliche Gefahren****2.1 Einstufung des Stoffs oder Gemischs**Die Informationen beziehen sich auf ein Gemisch mit > 20 % Ca(OH)<sub>2</sub>

Version: 5

Überarbeitung vom: August 2018

Gedruckt: 15.08.2018

### 2.1.1 Einstufung gemäß Verordnung (EG) Nr. 1272/2008

Skin Irrit. 2; H315  
Eye Dam. 1; H318  
STOT SE 3; H335

### 2.1.2 zusätzliche Informationen

Voller Wortlaut der Einstufung und Gefahrenhinweise in Abschnitt 16.

## 2.2 Kennzeichnungselemente

Signalwort: Gefahr

Gefahren-Piktogramme:



Gefahrenhinweise:

H315: Verursacht Hautreizungen.  
H318: Verursacht schwere Augenschäden.  
H335: Kann die Atemwege reizen.

Sicherheitshinweise:

P102: Darf nicht in die Hände von Kindern gelangen.  
P261: Einatmen von Staub/Aerosol vermeiden.  
P280: Schutzhandschuhe/Schutzkleidung/Augenschutz/Gesichtsschutz tragen.  
P302+P352: BEI BERÜHRUNG MIT DER HAUT: Mit viel Wasser waschen  
P304+P340: BEI EINATMEN: Die Person an die frische Luft bringen und für ungehinderte Atmung sorgen erleichtert.  
P305+P351+P338: BEI KONTAKT MIT DEN AUGEN: Einige Minuten lang behutsam mit Wasser spülen. Eventuell vorhandene Kontaktlinsen nach Möglichkeit entfernen. Weiter spülen.  
P310: Sofort GIFTINFORMATIONSZENTRALE oder Arzt anrufen  
P501: Inhalt/Behälter der Entsorgung in Übereinstimmung mit nationalen Vorschriften zuführen.

Der Wortlaut der nicht vollständig ausgeschriebenen Sicherheitshinweise ist in Abschnitt 16 angegeben.

## 2.3 Sonstige Gefahren

Der Bestandteil Calciumdihydroxid erfüllt nicht die Kriterien für PBT- oder vPvB-Stoffe.

## ABSCHNITT 3: Zusammensetzung/Angaben zu Bestandteilen

### 3.1 Stoffe

nicht zutreffend

Version: 5

Überarbeitung vom: August 2018

Gedruckt: 15.08.2018

### 3.2 Gemische

Beschreibung des Gemischs:  
Gemisch aus Calciumdihydroxid und Wasser

gefährliche Bestandteile:

CAS-Nr.	EINECS	REACH-Registrier-Nr.	Substanzname	Gewichtsprozent (oder Bereich)	Einstufung gem. Verordnung (EG) Nr. 1272/2008 (CLP)
1305-62-0	215-137-3	01-2119475151-45-0022	Calciumdihydroxid	> 20 %	<i>Skin irrit. 2; H315 Eye Dam. 1; H318 STOT SE 3; H335</i>

## ABSCHNITT 4: Erste-Hilfe-Maßnahmen

### 4.1 Beschreibung der Erste-Hilfe-Maßnahmen

#### Allgemeine Hinweise

Es sind keine verzögert auftretenden Wirkungen bekannt. In jedem Fall sollte ein Arzt aufgesucht werden, es sei denn, es handelt sich um geringfügige Verletzungen.

#### Einatmen

Staub-/Aerosolquelle entfernen oder betroffene Person an die frische Luft bringen. Sofort ärztlichen Rat einholen.

#### Hautkontakt

Kontaminierte Hautflächen sorgfältig und vorsichtig abwaschen, um sämtliche Produktreste zu entfernen. Betroffene Fläche sofort mit viel Wasser abwaschen. Kontaminierte Kleidung entfernen. Falls nötig, ärztlichen Rat einholen.

#### Augenkontakt

Augen sofort gründlich mit viel Wasser spülen und Arzt konsultieren.

#### Verschlucken

Mund mit Wasser spülen und reichlich Wasser trinken. KEIN Erbrechen einleiten. Ärztlichen Rat einholen.

### 4.2 Wichtigste akute oder verzögert auftretende Symptome und Wirkungen

Das Gemisch wirkt nicht akut toxisch bei Verschlucken, Hautkontakt oder Inhalation. Es ist eingestuft als haut- und atemwegsreizend und es besteht die Gefahr schwerer Augenschäden. Systemische Auswirkungen sind nicht zu befürchten, da der pH-Effekt das hauptsächliche Gesundheitsrisiko darstellt.

### 4.3 Hinweise auf ärztliche Soforthilfe oder Spezialbehandlung

Es sind die Hinweise in Abschnitt 4.1 zu beachten.

## ABSCHNITT 5: Maßnahmen zur Brandbekämpfung

### 5.1 Löschmittel

#### 5.1.1 Geeignete Löschmittel

Das Gemisch ist nicht entzündbar und nicht brennbar. Pulver-, Schaum- oder CO<sub>2</sub>-Löscher für Umgebungsbrände benutzen.

Löschmethoden anwenden, die den örtlichen Gegebenheiten entsprechen.

Version: 5

Überarbeitung vom: August 2018

Gedruckt: 15.08.2018

### 5.1.2 Ungeeignete Löschmittel

Keine

### 5.2 Besondere vom Gemisch ausgehende Gefahren

Keine

### 5.3 Hinweise für die Brandbekämpfung

Löschmethoden anwenden, die den örtlichen Gegebenheiten entsprechen. Umluftunabhängiges Atemgerät benutzen.

## ABSCHNITT 6: Maßnahmen bei unbeabsichtigter Freisetzung

### 6.1 Personenbezogene Vorsichtsmaßnahmen, Schutzausrüstung und in Notfällen anzuwendende Verfahren

#### 6.1.1 Nicht für Notfälle geschultes Personal

Ausreichende Belüftung sicherstellen;  
Nebel- und Aerosolbelastung minimieren;  
ungeschützte Personen fernhalten;  
Kontakt mit Haut, Augen und Kleidung vermeiden – geeignete Schutzkleidung tragen (vgl. Abschnitt 8);  
Einatmen von Nebel und Aerosol vermeiden, ausreichende Belüftung sicherstellen oder geeigneten Atemschutz benutzen sowie geeignete Schutzkleidung tragen (vgl. Abschnitt 8);

#### 6.1.2 Einsatzkräfte

Ausreichende Belüftung sicherstellen;  
Nebel- und Aerosolbelastung minimieren;  
ungeschützte Personen fernhalten;  
Kontakt mit Haut, Augen und Kleidung vermeiden – geeignete Schutzkleidung tragen (vgl. Abschnitt 8);  
Einatmen von Nebel und Aerosol vermeiden, ausreichende Belüftung sicherstellen oder geeigneten Atemschutz benutzen sowie geeignete Schutzkleidung tragen (vgl. Abschnitt 8);

### 6.2 Umweltschutzmaßnahmen

Verschüttetes Produkt aufnehmen. Unnötige Ausbreitung vermeiden.  
Unkontrollierte Freisetzung in Kanalisation und Wasser vermeiden (pH-Anstieg).  
Bei Eindringen größerer Mengen in Gewässer oder Kanalisation zuständige Behörden benachrichtigen.

### 6.3 Methoden und Material für Rückhaltung und Reinigung

Mechanisch aufnehmen.

### 6.4 Verweis auf andere Abschnitte

Weitere Informationen zu Maßnahmen bei unbeabsichtigter Freisetzung sind den Abschnitten 8 und 13 sowie dem Anhang zu diesem Sicherheitsdatenblatt zu entnehmen.

## ABSCHNITT 7: Handhabung und Lagerung

### 7.1 Schutzmaßnahmen zur sicheren Handhabung

#### 7.1.1 Allgemeine Empfehlungen

Kontakt mit Haut und Augen vermeiden. Schutzkleidung tragen (vgl. Abschnitt 8). Keine Kontaktlinsen tragen. Tragbare Augenspülflasche wird empfohlen. Nebel- und Aerosolbelastung minimieren. Abfüll- einrichtungen sollten abgedichtet sein. Bei Umgang mit Gebinden müssen die Sicherheitshinweise nach Richtlinie 90/269/EWG beachtet werden.

Version: 5

Überarbeitung vom: August 2018

Gedruckt: 15.08.2018

### 7.1.2 Hinweise zu allgemeinen Hygienemaßnahmen am Arbeitsplatz

Einatmen und Verschlucken sowie Haut- und Augenkontakt vermeiden. Am Arbeitsplatz nicht trinken, essen oder rauchen. Duschen und Umziehen am Ende der Schicht. Kontaminierte Kleidung nicht außerhalb des Arbeitsplatzes tragen. Allgemeine Hygienemaßnahmen am Arbeitsplatz erfordern ausreichende organisatorische Maßnahmen wie regelmäßige Reinigung des Arbeitsplatzes mit geeigneten Reinigungsgeräten.

### 7.2 Bedingungen zur sicheren Lagerung unter Berücksichtigung von Unverträglichkeiten

Loslagerung in geeigneten Tanks. Von Säuren und Nitroverbindungen fernhalten. Darf nicht in die Hände von Kindern gelangen. Aluminium ist nicht für Transport oder Lagerung geeignet.

### 7.3 Spezifische Endanwendungen

Die identifizierten Verwendungen im Anhang zu diesem Sicherheitsdatenblatt sind zu beachten. Weitere Informationen sind den Expositionsszenarien im Anhang zu entnehmen.

## ABSCHNITT 8: Begrenzung und Überwachung der Exposition / persönliche Schutzausrüstung

Sämtliche Angaben in diesem Abschnitt beziehen sich auf den Hauptbestandteil Calciumdihydroxid.

### 8.1 Zu überwachende Parameter

#### DNELs:

Expositionsweg	Arbeitnehmer			
	Akut lokale Wirkungen	Akut systemische Wirkungen	Chronisch lokale Wirkungen	Chronisch systemische Wirkungen
Oral	Nicht zutreffend			
Inhalativ	4 mg/m <sup>3</sup> (A-Staub)	Keine schädliche Wirkung bekannt	1 mg/m <sup>3</sup> (A-Staub)	Keine schädliche Wirkung bekannt
Dermal	Schädliche Wirkung bekannt, aber kein DNEL verfügbar	Keine schädliche Wirkung bekannt	Schädliche Wirkung bekannt, aber kein DNEL verfügbar	Keine schädliche Wirkung bekannt

\* gemeint ist der Feststoff im Gemisch

Expositionsweg	Verbraucher			
	Akut lokale Wirkungen	Akut systemische Wirkungen	Chronisch lokale Wirkungen	Chronisch systemische Wirkungen
Oral	Voraussichtl. keine Exposition	Keine schädliche Wirkung bekannt	Voraussichtl. keine Exposition	Keine schädliche Wirkung bekannt
Inhalativ	4 mg/m <sup>3</sup> (A-Staub)	Keine schädliche Wirkung bekannt	1 mg/m <sup>3</sup> (A-Staub)	Keine schädliche Wirkung bekannt
Dermal	Schädliche Wirkung bekannt, aber kein DNEL verfügbar	Keine schädliche Wirkung bekannt	Schädliche Wirkung bekannt, aber kein DNEL verfügbar	Keine schädliche Wirkung bekannt

\* gemeint ist der Feststoff im Gemisch

Version: 5

Überarbeitung vom: August 2018

Gedruckt: 15.08.2018

**PNECs:**

Umweltschutzziel	PNEC	Bemerkungen
Süßwasser	0.49 mg/l	
Süßwasserablagerungen	Kein PNEC verfügbar	Keine ausreichenden Daten verfügbar
Meerwasser	0.32 mg/l	
Meerwasserablagerungen	Kein PNEC verfügbar	Keine ausreichenden Daten verfügbar
Lebensmittel (Bioakkumulierung)	Keine schädliche Wirkung bekannt	Kein Potenzial für Bioakkumulierung
Mikroorganismen Klärschlammbehandlung	3 mg/l	
Boden (landwirtschaftlich)	1080 mg/kg Boden/Trockengewicht	
Luft	Keine schädliche Wirkung bekannt	

**Nationaler Arbeitsplatzgrenzwert:** nicht vorhanden

## 8.2 Begrenzung und Überwachung der Exposition

Nebel- und Aerosolentwicklung sollte vermieden werden. Darüber hinaus wird geeignete Schutzausrüstung empfohlen. Augenschutz (z.B. Schutzbrille oder Visier) muss getragen werden, es sei denn, Augenkontakt kann ausgeschlossen werden aufgrund der Beschaffenheit und Art der Anwendung (z.B. abgedichtete Anlagen). Erforderlichenfalls sind Gesichtsschutz, Schutzkleidung und Sicherheitsschuhe zu tragen.

Die relevanten Expositionsszenarien im Anhang sind zu beachten.

### 8.2.1 Geeignete technische Steuerungseinrichtungen

Falls bei der Verwendung des Gemischs absichtlich oder unabsichtlich Nebel oder Aerosole entstehen, müssen abgedichtete Anlagen, eine örtliche Entlüftung oder andere technische Steuerungseinrichtungen vorhanden sein.

### 8.2.2 Individuelle Schutzmaßnahmen, z.B. persönliche Schutzausrüstung

#### 8.2.2.1 Augen-/Gesichtsschutz

Keine Kontaktlinsen tragen. Tragbare Augenspülflasche wird empfohlen.

#### 8.2.2.2 Hautschutz

Da das Gemisch als reizend für die Haut eingestuft ist, muss Hautkontakt so weit wie technisch möglich minimiert werden. Es sollten Schutzhandschuhe (Nitril), Standard-Schutzkleidung, die die Haut völlig bedeckt, lange Hosen, Overalls mit langem Arm und engen Bündchen an den Öffnungen sowie Schuhe, die resistent gegen ätzende Stoffe und staubdicht sind, getragen werden.

Version: 5

Überarbeitung vom: August 2018

Gedruckt: 15.08.2018

### 8.2.2.3 Atemschutz

Es werden örtliche Belüftung und das Tragen geeigneter Atemschutzmasken empfohlen, abhängig von den zu erwartenden Expositionsbelastungen – (vgl. Expositionsszenarien im Anhang).

### 8.2.2.4 Thermische Gefahren

Bei sachgerechter Handhabung bestehen keine thermischen Gefahren.

### 8.2.3 Begrenzung und Überwachung der Umweltexposition

Abluft aus der Lüftungsanlage sollte vor Austritt in die Atmosphäre gefiltert werden.

Nicht in die Umwelt abgeben.

Verschüttetes Produkt aufnehmen. Unkontrollierte Freisetzung in Boden und Wasserläufe muss der zuständigen Behörde gemeldet werden.

Detaillierte Erläuterungen zu den Risikomanagementmaßnahmen enthalten die jeweils relevanten Expositionsszenarien im Anhang.

## ABSCHNITT 9: Physikalische und chemische Eigenschaften

### 9.1 Angaben zu den grundlegenden physikalischen und chemischen Eigenschaften

Aussehen:	weiß- oder beigefarbene Suspension
Geruch:	geruchlos
Geruchsschwelle:	entfällt
pH-Wert:	12,4 (gesättigte Lösung bei 20 °C)
Schmelzpunkt:	0° C (Wasser)
Siedepunkt:	100° C (Wasser)
Flammpunkt:	entfällt
Verdampfungsgeschwindigkeit:	entfällt
Entzündbarkeit:	nicht entzündbar (Studienergebnisse für Calciumdihydroxid, EU A.10 Methode)
Explosionsgrenzen:	nicht explosiv (ohne jegliche chemische Strukturen, die allgemein mit Explosionseigenschaften assoziiert werden)
Dampfdruck:	2,3 kPa bei 20°C
Dampfdichte:	0,62
Relative Dichte:	1,06 – 1,38 g/ml abhängig von Konzentrationen
Wasserlöslichkeit:	1844,9 mg/L (Studienergebnisse für Calciumdihydroxid, EU A.6 Methode)
Verteilungskoeffizient:	entfällt
Selbstentzündungstemperatur:	keine relative Selbstentzündungstemperatur unter 400 °C (Studienergebnisse, EU A.16 Methode).
Zersetzungstemperatur:	bei Temperaturen über 580°C zersetzt sich Calciumdihydroxid in Calciumoxid (CaO) und Wasser (H <sub>2</sub> O)
Viskosität:	entfällt
Oxidationseigenschaften:	keine Oxidationseigenschaften (basierend auf der chemischen Struktur enthält die Substanz keinen Überschuss an Sauerstoff oder andere Strukturgruppen, die die Tendenz zeigen, mit brennbarem Material exotherm zu reagieren)

Version: 5

Überarbeitung vom: August 2018

Gedruckt: 15.08.2018

## 9.2 Sonstige Angaben

keine

## ABSCHNITT 10: Stabilität und Reaktivität

### 10.1 Reaktivität

In wässrigen Medien dissoziiert das Gemisch in Calcium-Kationen und Hydroxyl-Anionen.

### 10.2 Chemische Stabilität

Unter normalen Handhabungs- und Lagerbedingungen ist das Gemisch stabil.

### 10.3 Möglichkeit gefährlicher Reaktionen

Das Gemisch reagiert exotherm mit Säuren. Bei Erhitzung über 580 °C zersetzt sich der Bestandteil Calciumdihydroxid in Calciumoxid (CaO) und Wasser (H<sub>2</sub>O):  $\text{Ca(OH)}_2 \rightarrow \text{CaO} + \text{H}_2\text{O}$ .

### 10.4 Zu vermeidende Bedingungen

Keine.

### 10.5 Unverträgliche Materialien

Das Gemisch reagiert exotherm mit Säure unter Bildung von Salzen. Da das Gemisch mit Aluminium und Messing unter Bildung von Wasserstoff reagiert ( $\text{Ca(OH)}_2 + 2 \text{Al} + 6 \text{H}_2\text{O} \rightarrow \text{Ca(Al(OH)}_4)_2 + 3 \text{H}_2$ ), dürfen Behälter und Verpackungen aus diesen Materialien nicht verwendet werden.

### 10.6 Gefährliche Zersetzungsprodukte

Keine.

Hinweis: Der Bestandteil Calciumdihydroxid reagiert mit Kohlendioxid zu Calciumcarbonat, einem Naturprodukt.

## ABSCHNITT 11: Toxikologische Angaben

Das Gemisch ist eingestuft als reizend für Haut und Atemwege und es besteht die Gefahr schwerer Augenschäden.

### 11.1 Angaben zu toxikologischen Wirkungen

#### a. Akute Toxizität

Der Bestandteil Calciumdihydroxid ist nicht akut toxisch.

Oral LD50 > 2000 mg/kg Körpergewicht (OECD 425, Ratte)

Dermal LD50 > 2500 mg/kg Körpergewicht (Calciumdihydroxid, OECD 402, Kaninchen).

Inhalation keine Daten verfügbar

Eine Einstufung als akut toxisch ist nicht erforderlich.

#### b. Ätz-/Reizwirkung auf die Haut

Das Gemisch reizt die Haut (in vivo, Kaninchen).

#### c. Schwere Augenschädigung/Augenreizung

Das Gemisch kann zu schweren Augenschäden führen (in vivo, Kaninchen)



Version: 5

Überarbeitung vom: August 2018

Gedruckt: 15.08.2018

#### d. Sensibilisierung der Atemwege/Haut

Der Bestandteil Calciumdihydroxid ist wegen der Wirkungsweise (pH-Veränderung) und der Bedeutung von Calcium in der menschlichen Ernährung nicht als hautsensibilisierend eingestuft.

Eine Einstufung als sensibilisierend ist nicht erforderlich.

#### e. Keimzell-Mutagenität

Der Bestandteil Calciumdihydroxid ist nicht genotoxisch (in vitro, OECD 471, 473 und 476). In Anbetracht der Allgegenwärtigkeit von Calcium und der physiologischen Irrelevanz einer pH-Anhebung in wässrigen Medien besitzt Calciumdihydroxid kein genotoxisches Potential. Genotoxisches, inkl. keimzellmutagenes Potenzial von Kalkmilch ist nicht bekannt.

#### f. Karzinogenität

Calcium (verabreicht als Calciumlactat) ist nicht karzinogen (Ergebnis Experiment, Ratte). Es besteht kein karzinogenes Risiko aufgrund des pH-Effekts des Gemisches. Epidemiologische Humandaten zu Calciumdihydroxid belegen das nicht vorhandene karzinogene Potenzial von Calciumdihydroxid. Eine Einstufung als karzinogen ist nicht erforderlich.

#### g. Reproduktionstoxizität

Calcium (verabreicht als Calciumcarbonat) ist nicht reproduktionstoxisch (Ergebnis Experiment, Maus). Aufgrund des pH-Effekts besteht kein Anhaltspunkt für ein Reproduktionsrisiko. Epidemiologische Humandaten zu Calciumdihydroxid belegen das fehlende reproduktionstoxische Potenzial von Calciumdihydroxid.

Weder bei Tierversuchen noch in humanklinischen Studien zu verschiedenen Calciumsalzen sind Wirkungen auf Reproduktion und/oder Entwicklung festgestellt worden. Aus diesem Grunde ist Calciumdihydroxid nicht toxisch für Reproduktion und/oder Entwicklung.

Eine Einstufung als reproduktionstoxisch ist nicht erforderlich.

#### h. Spezifische Zielorgan-Toxizität bei einmaliger Exposition

Aus Humandaten wurde abgeleitet, dass Calciumdihydroxid die Atemwege reizt.

#### i. Spezifische Zielorgan-Toxizität bei wiederholter Exposition

Der UL (Tolerable Upper intake level) bei der oralen Aufnahme von Calcium ist vom Scientific Center on Food (SCF) mit 2.500 mg/Tag, d.h. 36 mg/kg Körpergewicht/Tag (70-kg-Person) ermittelt worden.

Die Toxizität des Bestandteils Calciumdihydroxid bei dermalen Aufnahme wird als nicht relevant angesehen, da eine signifikante Aufnahme über die Haut nicht zu erwarten ist und die lokale Hautreizung den bedeutendsten gesundheitsrelevanten Effekt darstellt.

Die Toxizität von Calciumdihydroxid bei inhalativer Aufnahme (lokaler Effekt, Reizung der Schleimhäute) wurde vom SCOEL durch Bestimmung des 8-Stunden TWA von 1 mg/m<sup>3</sup> (A-Staub) berücksichtigt. Eine Reizwirkung auf die Schleimhäute ist als primärer lokaler Effekt festgestellt worden.

Keine Einstufung erforderlich.

#### j. Aspirationsgefahr

Keine Einstufung erforderlich.

Version: 5

Überarbeitung vom: August 2018

Gedruckt: 15.08.2018

## ABSCHNITT 12: Umweltbezogene Angaben

Sämtliche Angaben in diesem Abschnitt beziehen sich auf den Hauptbestandteil Calciumdihydroxid

### 12.1 Toxizität

#### 12.1.1 Akute/langfristige Toxizität bei Fischen

LC50 (96h) für Süßwasserfische: 50.6 mg/l

LC50 (96h) für Meeresfische: 457 mg/l

#### 12.1.2 Akute/langfristige Toxizität bei wirbellosen Wasserorganismen

EC50 (48h) bei wirbellosen Süßwasserorganismen: 49.1 mg/l

LC50 (96h) bei wirbellosen Meerwasserorganismen: 158 mg/l

#### 12.1.3 Akute/langfristige Toxizität bei Wasserpflanzen

EC<sub>50</sub> (72h) für Süßwasseralgen: 184.57 mg/l

NOEC (72h) für Süßwasseralgen: 48 mg/l

#### 12.1.4 Toxizität bei Mikroorganismen, z.B. Bakterien

Bei hoher Konzentration bewirkt Calciumdihydroxid einen Anstieg des pH-Wertes. Dies wird zur Hygienisierung von Klärschlamm genutzt.

#### 12.1.5 Chronische Toxizität bei Wasserorganismen

NOEC (14d) bei wirbellosen Meerwasserorganismen: 32 mg/l

#### 12.1.6 Toxizität bei Bodenorganismen

EC10/LC10 oder NOEC für Bodenmakroorganismen: 2000 mg/kg Boden Trockengewicht

EC10/LC10 oder NOEC für Bodenmikroorganismen: 12000 mg/kg Boden Trockengewicht

#### 12.1.7 Toxizität bei Pflanzen

NOEC (21d) für Pflanzen: 1080 mg/kg

#### 12.1.8 Allgemeine Wirkung

Akuter pH-Effekt. Obwohl das Gemisch zur Neutralisation von übersäuertem Wasser eingesetzt werden kann, ist bei Überschreitung von 1 g/l die Schädigung von Wasserorganismen möglich. Ein pH-Wert von > 12 wird aufgrund von Verdünnung und Carbonatisierung rasch abnehmen.

### 12.2 Persistenz und Abbaubarkeit

nicht zutreffend für anorganische Substanzen

### 12.3 Bioakkumulationspotential

nicht zutreffend für anorganische Substanzen

### 12.4 Mobilität im Boden

Calciumdihydroxid ist kaum löslich und zeigt in den meisten Böden nur geringe Mobilität.

Version: 5

Überarbeitung vom: August 2018

Gedruckt: 15.08.2018

## 12.5 Ergebnisse der PBT- und vPvB-Beurteilung

nicht zutreffend für anorganische Substanzen

## 12.6 Andere schädliche Wirkungen

nicht bekannt

## ABSCHNITT 13: Hinweise zur Entsorgung

### 13.1 Verfahren der Abfallbehandlung

Die Entsorgung des Gemisches hat in Übereinstimmung mit nationalen und regionalen Bestimmungen zu erfolgen. Aufbereitung, Verwendung oder Verunreinigung können Änderungen beim Abfallmanagement erforderlich machen. Die Entsorgung von Behältern/Verpackungen und nicht verwendetem Produkt hat in Übereinstimmung mit nationalen und regionalen Bestimmungen zu erfolgen. Gebrauchte Behälter sollten nur für das Gemisch benutzt werden; sie sollten nicht für andere Zwecke wiederverwendet werden. Gebrauchte Verpackungen müssen vollständig entleert werden.

## ABSCHNITT 14: Angaben zum Transport

Das Gemisch ist als Gefahrgut nach ADR (Straßenverkehr), RID (Schienenverkehr), ADN (Binnenschifffahrt), IMDG (Seeschifffahrt) und ICAO/IATA (Luftverkehr) eingestuft.

### 14.1 UN-Nummer

3266

### 14.2 Ordnungsgemäße UN-Versandbezeichnung

ätzender basischer anorganischer flüssiger Stoff, n.a.g.

### 14.3 Transportgefahrenklassen

8

### 14.4 Verpackungsgruppe

III

### 14.5 Umweltgefahren

keine

### 14.6 Besondere Vorsichtsmaßnahmen für den Verwender

Nicht zutreffend.

### 14.7 Massengutbeförderung gemäß Anhang II des MARPOL-Übereinkommens 73/78 und gemäß IBC-Code

nicht zutreffend

## ABSCHNITT 15: Rechtsvorschriften

### 15.1 Vorschriften zu Sicherheit, Gesundheits- und Umweltschutz/spezifische Rechtsvorschriften für das Gemisch

Zulassung gemäß REACH: nicht erforderlich

Verwendungsbeschränkungen

gemäß REACH: keine

EU-Bestimmungen: Calciumdihydroxid unterliegt nicht den Bestimmungen der SEVESO-Richtlinie und ist weder eine die Ozonschicht abbauende Substanz noch ein persistenter organischer Schadstoff.

nationale Bestimmungen: **WGK 1 (schwach wassergefährdend) gemäß AwSV**

### 15.2 Stoffsicherheitsbeurteilung

Eine Stoffsicherheitsbeurteilung für den Bestandteil Calciumdihydroxid wurde im Rahmen der REACH-Registrierung vorgenommen.

## ABSCHNITT 16: Sonstige Angaben

Sämtliche Angaben basieren auf dem aktuellen Kenntnisstand. Eine Garantie für spezifische Merkmale des Produkts ist mit diesem Sicherheitsdatenblatt nicht verbunden.

Version: 5

Überarbeitung vom: August 2018

Gedruckt: 15.08.2018

### 16.1 Gefahrenhinweise:

Skin Irrit. 2; H315 – Hautreizend Kategorie 2; Verursacht Hautreizungen.  
Eye Dam. 1; H318 - Irreversible Wirkungen am Auge Kategorie 1; Verursacht schwere Augenschäden.  
STOT SE 3; H335 – Spezifische Zielorgan Toxizität (einmalige Exposition) Kategorie 3; Kann die Atemwege reizen.

### 16.2 Sicherheitshinweise:

P102: Darf nicht in die Hände von Kindern gelangen.  
P261: Einatmen von Staub/Rauch/Gas/Nebel/Dampf/Aerosol vermeiden.  
P280: Schutzhandschuhe/Schutzkleidung/Augenschutz/Gesichtsschutz tragen.  
P302+P352: BEI BERÜHRUNG MIT DER HAUT: Mit viel Wasser /.....waschen.  
P304+P340: BEI EINATMEN: Die Person an die frische Luft bringen und für ungehinderte Atmung sorgen.  
P305+P351+P338: BEI KONTAKT MIT DEN AUGEN: Einige Minuten lang behutsam mit Wasser spülen. Eventuell vorhandene Kontaktlinsen nach Möglichkeit entfernen. Weiter spülen  
P310: Sofort GIFTINFORMATIONSZENTRALE oder Arzt anrufen  
P501: Inhalt/Behälter ..... zuführen.

### 16.3 Abkürzungen

EC<sub>50</sub>: mittlere effektive Konzentration  
LC<sub>50</sub>: mittlere letale Konzentration  
LD<sub>50</sub>: mittlere letale Dosis  
NOEC: höchste Konzentration ohne Wirkung (No Observed Effect Concentration)  
OEL: Arbeitsplatzgrenzwert  
DNEL: Grenzwert, unterhalb dessen der Stoff keine Wirkung ausübt (Derived No-Effect Level)  
PBT: persistent, bioakkumulierbar, toxisch  
PNEC: vorhergesagte Konzentration, bei der keine Wirkung auftritt (Predicted No-Effect Concentration)  
STEL: Grenzwert für kurzzeitige Exposition  
TWA: Häufigst vorkommender Zeitwert  
vPvB: sehr persistent, sehr bioakkumulierbar

### 16.4 Literatur:

Anonymous, 2006: Tolerable upper intake levels for vitamins and minerals Scientific Committee on Food, European Food Safety Authority, ISBN: 92-9199-014-0 [SCF document]  
Anonymous, 2008: Recommendation from the Scientific Committee on Occupational Exposure Limits (SCOEL) for calcium oxide (CaO) and calcium dihydroxide (Ca(OH)<sub>2</sub>), European Commission, DG Employment, Social Affairs and Equal Opportunities, SCOEL/SUM/137 February 2008

### 16.5 Revision

Nur redaktionelle Änderungen in Abschnitt 3.2, 11.1. und 15.1

## Haftungsausschluss

*Dieses Sicherheitsdatenblatt (inkl. Anhang mit Expositionsszenarien) basiert auf den Bestimmungen der REACH-Verordnung (EG) Nr. 1907/2006, der Verordnung (EG) Nr. 1272/2008 und der Verordnung (EU) Nr. 453/2010. Sein Inhalt soll einen sicheren Umgang mit dem Produkt gewährleisten. Der Empfänger des Sicherheitsdatenblattes hat sicherzustellen, dass die erhaltenen Informationen sorgfältig gelesen und von allen Personen verstanden werden, die in irgendeiner Form mit dem Produkt in*

Version: 5

Überarbeitung vom: August 2018

Gedruckt: 15.08.2018

*Berührung kommen. Die Angaben in diesem Sicherheitsblatt beruhen auf dem derzeitigen Kenntnisstand des Ausstellers. Es wird ausdrücklich darauf hingewiesen, dass die Angaben keine Beschreibung der Beschaffenheit des Produkts beinhalten und keine Zusicherung von Eigenschaften bedeuten. Mit dieser Fassung des Sicherheitsdatenblattes sind alle vorangegangenen Fassungen gegenstandslos.*

#### Anhang: Expositionsszenarien

Das vorliegende Dokument enthält alle einschlägigen arbeitsplatz- und umweltbezogenen Expositionsszenarien (ES) für die Herstellung und Verwendung des Gemisches aus Calciumdihydroxid und Wasser (Kalkmilch) gemäß den Anforderungen der REACH-Verordnung (Verordnung (EG) Nr. 1907/2006). Bei der Entwicklung der ES wurden die Verordnung und die einschlägigen REACH-Leitlinien in Betracht gezogen. Bei der Beschreibung der erfassten Verwendungen und Verfahren wurde das Kapitel „R.12: System der Verwendungsdeskriptoren“ (Version 2, März 2010, ECHA-2010-G-05-DE), bei der Beschreibung und Umsetzung der Risikomanagementmaßnahmen (RMM) das Kapitel „R.13 – Risk management measures“ [Risikomanagementmaßnahmen] (Version: 1.1, Mai 2008), bei der Abschätzung der berufsbedingten Exposition das Kapitel „R.14 – Occupational exposure estimation“ [Abschätzung der beruflichen Exposition] (Version: 2, Mai 2010, ECHA-2010-G-09-EN) und bei der Abschätzung der Umweltexposition das Kapitel „R.16 – Environmental exposure estimation“ [Abschätzung der Umweltexposition] (Version: 2, Mai 2010, ECHA-10-G-06-EN) herangezogen.

#### **Angewandte Methode zur Abschätzung der Umweltexposition**

In den Expositionsszenarien für die Umwelt wird nur auf die Abschätzung auf lokaler Ebene unter Einbeziehung kommunaler Kläranlagen oder industrieller Abwasserkläranlagen, sofern zutreffend, für industrielle und gewerbliche Zwecke eingegangen, da davon ausgegangen wird, dass eventuell auftretende Auswirkungen auf lokaler Ebene zum Tragen kommen.

##### 1) Industrielle Verwendungen (lokale Ebene)

Die Expositionsabschätzung und Risikobeurteilung ist nur für die aquatische Umwelt unter Einbeziehung kommunaler Kläranlagen/Abwasserkläranlagen, sofern zutreffend, relevant, da sich die Emissionen in den industriellen Stadien überwiegend auf (Ab-)Wasser beziehen. In der aquatischen Wirkungs- und Risikobeurteilung wird lediglich die Auswirkung auf Organismen/Ökosysteme aufgrund möglicher pH-Änderungen im Zusammenhang mit OH<sup>-</sup> Einleitungen behandelt. Die Expositionsabschätzung für die aquatische Umwelt befasst sich nur mit den möglichen pH-Änderungen im Abwasser von Kläranlagen sowie in Oberflächengewässern im Zusammenhang mit OH<sup>-</sup> Einleitungen auf lokaler Ebene und besteht in der Abschätzung der daraus resultierenden pH-Wirkung: Der pH-Wert des

Version: 5

Überarbeitung vom: August 2018

Gedruckt: 15.08.2018

Oberflächengewässers sollte nicht über 9 ansteigen (im Allgemeinen können die meisten Wasserorganismen pH-Werte im Bereich 6-9 tolerieren).

Die Risikomanagementmaßnahmen für die Umwelt zielen darauf ab, die Einleitung von Calciumdihydroxid-Lösungen in kommunales Abwasser oder Oberflächengewässer zu vermeiden, sofern davon ausgegangen wird, dass solche Einleitungen signifikante pH-Änderungen zur Folge haben. Während der Einleitung in offenes Gewässer ist eine regelmäßige Überprüfung des pH-Werts erforderlich. Einleitungen sollten so erfolgen, dass die pH-Änderungen im aufnehmenden Oberflächengewässer minimal gehalten werden. Der pH-Wert des Abwassers wird in der Regel gemessen und kann problemlos neutralisiert werden, wie dies häufig durch nationale Gesetze gefordert wird.

## 2) Gewerbliche Verwendungen (lokale Ebene)

Die Expositionsabschätzung und Risikobeurteilung ist nur für die aquatische und terrestrische Umwelt relevant. Die aquatische Wirkungs- und Risikobeurteilung wird durch die pH-Wirkung bestimmt. Dennoch wird das klassische Risikoverhältnis (Risk Characterisation Ratio, RCR) basierend auf der vorausgesagten Umweltkonzentration (Predicted Environmental Concentration, PEC) und der geschätzten Nicht-Effekt-Konzentration (Predicted No-Effect Concentration, PNEC) ermittelt. Die gewerblichen Verwendungen auf lokaler Ebene beziehen sich auf Anwendungen auf landwirtschaftlichem oder städtischem Boden. Die Umweltexposition wird basierend auf Daten und unter Verwendung eines Modellierungstools abgeschätzt. Zur Abschätzung der terrestrischen und aquatischen Exposition wird das Modellierungstool FOCUS/Exposit verwendet (normalerweise für Biozidanwendungen bestimmt).

Einzelheiten sind in den jeweiligen Szenarien enthalten.

### **Angewandtes Verfahren zur Abschätzung der berufsbedingten Exposition**

Per Definition muss durch ein Expositionsszenarium (ES) beschrieben werden, unter welchen Verwendungsbedingungen (VB) und durch welche Risikomanagementmaßnahmen (RMM) eine sichere Handhabung des Stoffs gewährleistet werden kann. Dies wird nachgewiesen, wenn die geschätzte Expositionshöhe unter der jeweiligen abgeleiteten Konzentration, bei der keine Schädwirkungen auftreten (Derived No-Effect Level, DNEL) liegt, die im Risikoverhältnis (RCR) ausgedrückt wird. Im Hinblick auf Arbeitnehmer basiert die wiederholte DNEL-Dosis für das Einatmen sowie die akute DNEL-Dosis für das Einatmen auf den entsprechenden Empfehlungen des Wissenschaftlichen Ausschusses für die Grenzwerte berufsbedingter Exposition gegenüber chemischen Arbeitsstoffen (Scientific Committee on Occupational Exposure Limits, SCOEL) von 1 mg/m<sup>3</sup> bzw. 4 mg/m<sup>3</sup>.

In Fällen, in denen weder Messdaten noch analoge Daten vorliegen, wird die menschliche Exposition mit Hilfe eines Modellierungstools abgeschätzt. Auf der Screening-Ebene Stufe (Tier) 1 wird das Tool MEASE (<http://www.ebrc.de/mease.html>) eingesetzt, um die Inhalationsexposition gemäß der ECHA-Leitlinie (R.14) abzuschätzen.

Version: 5

Überarbeitung vom: August 2018

Gedruckt: 15.08.2018

Da sich die Empfehlungen des SCOEL auf lungengängigen Staub beziehen, während die Expositionsabschätzung in MEASE die inhalierbare Fraktion widerspiegelt, ist in den nachfolgenden Expositionsszenarien eine zusätzliche Sicherheitsspanne enthalten, sofern MEASE zum Ableiten der Expositionsschätzungen verwendet wird.

### **Angewandte Methode zur Abschätzung der Verbrauchereexposition**

Per Definition muss in einem ES beschrieben werden, unter welchen Bedingungen eine sichere Handhabung der Stoffe, Zubereitungen oder Erzeugnisse gewährleistet werden kann. In Fällen, in denen weder Messdaten noch analoge Daten vorliegen, wird die Exposition mit Hilfe eines Modellierungstools geschätzt.

Im Hinblick auf Verbraucher basiert die wiederholte DNEL-Dosis für das Einatmen sowie die akute DNEL-Dosis für das Einatmen auf den entsprechenden Empfehlungen des SCOEL von 1 mg/m<sup>3</sup> bzw. 4 mg/m<sup>3</sup>.

Im Hinblick auf die Inhalationsexposition gegenüber Pulver wurden die von van Hemmen abgeleiteten Daten (van Hemmen, 1992: Agricultural pesticide exposure data bases for risk assessment. Rev Environ Contam Toxicol. 126: 1-85.) für die Berechnung herangezogen. Die Inhalationsexposition für Verbraucher wird auf 15 µg/Stunde oder 0,25 µg/Minute geschätzt. Bei größeren Aufgaben wird von einer höheren Inhalationsexposition ausgegangen. Wenn die Produktmenge 2,5 kg übersteigt, wird ein Faktor von 10 vorgeschlagen, was zu einer Inhalationsexposition von 150 µg/Stunde führt. Zur Umrechnung dieser Werte in mg/m<sup>3</sup> wird ein Standardwert von 1,25 m<sup>3</sup>/Stunde für das Atemvolumen unter leichten Arbeitsbedingungen angenommen (van Hemmen, 1992), sodass sich bei kleineren Aufgaben ein Wert von 12 µg/m<sup>3</sup> und bei größeren Aufgaben von 120 µg/m<sup>3</sup> ergibt.

Sofern die Zubereitung oder der Stoff in Granulatform oder als Tabletten verwendet wird, wurde von einer geringeren Staubexposition ausgegangen. Um dies bei fehlenden Angaben zur Größenverteilung der Partikel und Schrumpfung der Körnchen zu berücksichtigen, wird das Modell für pulverförmige Formulierungen verwendet, wobei nach Becks und Falks (Manual for the authorisation of pesticides. Plant protection products. Kapitel 4 Human toxicology, risk operator, worker and bystander, Version 1.0., 2006) von einer um 10 % geringeren Staubentwicklung ausgegangen wird.

Im Hinblick auf die Haut- und Augenexposition wurde ein qualitativer Ansatz verfolgt, da aufgrund der reizenden Eigenschaften von Calciumoxid kein DNEL-Wert für diesen Weg abgeleitet werden konnte. Die orale Exposition wurde nicht abgeschätzt, da dies keinen vorhersehbaren Expositionsweg angesichts der betrachteten Verwendungen darstellt.

Da sich die Empfehlung des SCOEL auf lungengängigen Staub bezieht, während die geschätzte Exposition nach dem Modell von van Hemmen die inhalierbare Fraktion widerspiegelt, ist in den nachfol-

---

Version: 5

Überarbeitung vom: August 2018

Gedruckt: 15.08.2018

---

genden Expositionsszenarien eine zusätzliche Sicherheitsspanne enthalten, d. h. die Expositionsschätzungen sind sehr konservativ.

Die Expositionsabschätzung für gewerbliche, industrielle und Verbraucherverwendungen von Calciumdihydroxid wird auf der Grundlage mehrerer Szenarien durchgeführt und organisiert. Eine Übersicht über die Szenarien und abgedeckten Stofflebenszyklen ist Tabelle 1 zu entnehmen.



Version: 5

Überarbeitung vom: August 2018

Gedruckt: 15.08.2018

**Tabelle 1:** Übersicht über die Expositionsszenarien und erfassten Stofflebenszyklen

ES-Nummer	Titel des Expositionsszenariums	Herstellung	Identifizierte Verwendungen			Resultierendes Lebenszyklusstadium	Verknüpft mit der identifizierten Verwendung	Verwendungssektorkategorie (Sector of Use, SU)	Chemische Produktkategorie (Product Category, PC)	Verfahrenskategorie (Process Category, PROC)	Erzeugniskategorie (Article Category, AC)	Umweltfreisetzungskategorie (Environmental Release Category, ERC)
			Formulierung	Endverbrauch	Verbraucher							
9.1	Herstellung und industrielle Verwendungen von Kalkstoffen als wässrige Lösungen	X	X	X		X	1	3; 1, 2a, 2b, 4, 5, 6a, 6b, 7, 8, 9, 10, 11, 12, 13, 14, 15, 16, 17, 18, 19, 20, 23, 24	1, 2, 3, 7, 8, 9a, 9b, 11, 12, 13, 14, 15, 16, 17, 18, 19, 20, 21, 23, 24, 25, 26, 27, 28, 29, 30, 31, 32, 33, 34, 35, 36, 37, 38, 39, 40	1, 2, 3, 4, 5, 7, 8a, 8b, 9, 10, 12, 13, 14, 15, 16, 17, 18, 19	1, 2, 3, 4, 5, 6, 7, 8, 10, 11, 13	1, 2, 3, 4, 5, 6a, 6b, 6c, 6d, 7, 12a, 12b, 10a, 10b, 11a, 11b
9.6	Gewerbliche Verwendungen von Kalkstoffen als wässrige Lösungen		X	X		X	6	22; 1, 5, 6a, 6b, 7, 10, 11, 12, 13, 16, 17, 18, 19, 20, 23, 24	1, 2, 3, 7, 8, 9a, 9b, 11, 12, 13, 14, 15, 16, 17, 18, 19, 20, 21, 23, 24, 25, 26, 27, 28, 29, 30, 31, 32, 33, 34, 35, 36, 37, 38, 39, 40	2, 3, 4, 5, 8a, 8b, 9, 10, 11, 12, 13, 15, 16, 17, 18, 19	1, 2, 3, 4, 5, 6, 7, 8, 10, 11, 13	2, 8a, 8b, 8c, 8d, 8e, 8f
9.15	Verbraucherwendung von Kalkstoffen als Wasserbehandlungschemikalien in Aquarien				X		15	21	20, 37			8

## ES-Nummer 9.1: Herstellung und industrielle Verwendungen von Kalkstoffen als wässrige Lösungen

### Expositionsszenariumsformat (1) für Verwendungen durch Arbeitnehmer

#### 1. Titel

<b>Freier Kurztitel</b>	Herstellung und industrielle Verwendungen von Kalkstoffen als wässrige Lösungen
<b>Systematischer Titel auf Grundlage des Verwendungsdeskriptors</b>	SU3, SU1, SU2a, SU2b, SU4, SU5, SU6a, SU6b, SU7, SU8, SU9, SU10, SU11, SU12, SU13, SU14, SU15, SU16, SU17, SU18, SU19, SU20, SU23, SU24 PC1, PC2, PC3, PC7, PC8, PC9a, PC9b, PC11, PC12, PC13, PC14, PC15, PC16, PC17, PC18, PC19, PC20, PC21, PC23, PC24, PC25, PC26, PC27, PC28, PC29, PC30, PC31, PC32, PC33, PC34, PC35, PC36, PC37, PC38, PC39, PC40 AC1, AC2, AC3, AC4, AC5, AC6, AC7, AC8, AC10, AC11, AC13 (entsprechende Verfahrens- und Umweltfreisetzungskategorien werden in Abschnitt 2 nachfolgend angegeben)
<b>Erfasste Verfahren, Aufgaben und/oder Tätigkeiten</b>	Die erfassten Verfahren, Aufgaben und/oder Tätigkeiten werden in Abschnitt 2 nachfolgend beschrieben.
<b>Abschätzungsmethode</b>	Die Abschätzung der Inhalationsexposition basiert auf dem Expositionsabschätzungstool MEASE.

#### 2. Verwendungsbedingungen und Risikomanagementmaßnahmen

PROC/ERC	REACH-Definition	Betroffene Aufgaben
<b>PROC 1</b>	Verwendung in geschlossenem Verfahren, keine Expositionswahrscheinlichkeit	Weitere Informationen sind Kapitel R.12: System der Verwendungsdeskriptoren (ECHA-2010-G-05-DE) der ECHA-Leitlinien zu Informationsanforderungen und Stoffsicherheitsbeurteilung zu entnehmen.
<b>PROC 2</b>	Verwendung in geschlossenem, kontinuierlichem Verfahren mit gelegentlicher kontrollierter Exposition	
<b>PROC 3</b>	Verwendung in geschlossenem Chargenverfahren (Synthese oder Formulierung)	
<b>PROC 4</b>	Verwendung in Chargen- und anderen Verfahren (Synthese), bei denen die Möglichkeit einer Exposition besteht	
<b>PROC 5</b>	Mischen oder Vermengen in Chargenverfahren zur Formulierung von Zubereitungen und Erzeugnissen (mehrfacher und/oder erheblicher Kontakt)	
<b>PROC 7</b>	Industrielles Sprühen	
<b>PROC 8a</b>	Transfer des Stoffes oder der Zubereitung (Beschickung/Entleerung) aus/in Gefäße/große Behälter in nicht speziell für nur ein Produkt vorgesehenen Anlagen	
<b>PROC 8b</b>	Transfer des Stoffes oder der Zubereitung (Beschickung/Entleerung) aus/in Gefäße/große Behälter in speziell für nur ein Produkt vorgesehenen Anlagen	
<b>PROC 9</b>	Transfer des Stoffes oder der Zubereitung in kleine Behälter (spezielle Abfüllanlage, einschließlich Wägung)	
<b>PROC 10</b>	Auftragen durch Rollen oder Streichen	
<b>PROC 12</b>	Verwendung von Blähmitteln bei der Herstellung von Schaumstoff	
<b>PROC 13</b>	Behandlung von Erzeugnissen durch Tauchen und Gießen	
<b>PROC 14</b>	Produktion von Zubereitungen oder Erzeugnissen durch Tablettieren, Pressen, Extrudieren, Pelettieren	
<b>PROC 15</b>	Verwendung als Laborreagenz	
<b>PROC 16</b>	Verwendung von Material als Brennstoffquelle, begrenzte Exposition gegenüber unverbranntem Produkt ist zu erwarten	

Version: 5

Überarbeitung vom: August 2018

Gedruckt: 15.08.2018

<b>PROC 17</b>	Schmierung unter Hochleistungsbedingungen und in teilweise offenem Verfahren
<b>PROC 18</b>	Fetten unter Hochleistungsbedingungen
<b>PROC 19</b>	Handmischen mit engem Kontakt und nur persönlicher Schutzausrüstung
<b>ERC 1-7, 12</b>	Herstellung, Formulierung und sämtliche Arten von industriellen Verwendungen
<b>ERC 10, 11</b>	Breite dispersive Außen- und Innenverwendung von langlebigen Erzeugnissen und Materialien

## 2.1 Beherrschung der Arbeitnehmerexposition

### Eigenschaften des Produkts

Entsprechend dem MEASE-Ansatz ist das stoffspezifische Emissionspotenzial eine der wichtigsten Expositions-determinanten. Dies spiegelt sich im MEASE-Tool durch die Zuordnung einer so genannten Fugazitätsklasse wider. Bei Vorgängen, die mit Feststoffen bei Umgebungstemperatur durchgeführt werden, basiert die Fugazität auf der Staubigkeit dieses Stoffs. Hingegen ist die Fugazität bei der Warmbearbeitung von Metallen temperaturabhängig, wobei die Prozesstemperatur und der Schmelzpunkt des Stoffs in Betracht gezogen werden. Als dritte Gruppe basieren stark abrasive Aufgaben auf dem Grad der Abrasion anstatt auf dem stoffeigenen Emissionspotenzial. Beim Sprühen von wässrigen Lösungen (PROC7 und 11) wird davon ausgegangen, dass dies mit einer mittleren Emission einhergeht.

PROC	Verwendung in Zubereitung	Gehalt in Zubereitung	Physikalische Form	Emissionspotenzial
<b>PROC 7</b>		nicht eingeschränkt	wässrige Lösung	mittel
<b>Alle anderen anwendbaren Verfahrenskategorien (PROC)</b>		nicht eingeschränkt	wässrige Lösung	sehr gering

### Verwendete Mengen

Bei diesem Szenarium wird nicht davon ausgegangen, dass sich die pro Schicht gehandhabte Menge auf die Exposition an sich auswirkt. Die Hauptdeterminante des verfahrenseigenen Emissionspotenzials bildet stattdessen die Kombination aus der Größenordnung des Vorgangs (industriell gegenüber gewerblich) und dem Grad des Einschlusses bzw. der Automatisierung (wie in der Verfahrenskategorie widerspiegelt).

### Häufigkeit und Dauer der Verwendung/Exposition

PROC	Dauer der Exposition
<b>PROC 7</b>	≤ 240 Minuten
<b>Alle anderen anwendbaren Verfahrenskategorien (PROC)</b>	480 Minuten (nicht eingeschränkt)

### Menschliche Faktoren, die nicht vom Risikomanagement beeinflusst werden

Als Atemvolumen pro Schicht während aller Verfahrensschritte, die in den Verfahrenskategorien widerspiegelt werden, wird ein Volumen von 10 m<sup>3</sup>/Schicht (8 Stunden) angenommen.

### Sonstige vorhandene Verwendungsbedingungen mit Einfluss auf die Arbeitnehmerexposition

Da wässrige Lösungen nicht in metallurgischen Warmverfahren verwendet werden, werden die Verwendungsbedingungen (z. B. Prozesstemperatur und -druck) im Hinblick auf die Abschätzung der berufsbedingten Exposition für die durchgeführten Verfahren nicht als relevant betrachtet.

### Technische Bedingungen und Maßnahmen auf Prozessebene (Quelle) zur Verhinderung von Freisetzungen

In den Verfahren sind im Allgemeinen keine Risikomanagementmaßnahmen auf Prozessebene (z. B. Einschluss oder Abgrenzung der Emissionsquelle) erforderlich.

Version: 5

Überarbeitung vom: August 2018

Gedruckt: 15.08.2018

**Technische Bedingungen und Maßnahmen zur Beherrschung der Verbreitung von der Quelle bis zum Arbeitnehmer**

PROC	Grad der Separierung	Lokalisierte Begrenzung (Localised Controls, LC)	Wirkungsgrad der lokalisierten Begrenzung (gemäß MEASE)	Weitere Informationen
PROC 7	Eine potenziell erforderliche Separierung der Arbeitnehmer von der Emissionsquelle wird vorstehend unter „Häufigkeit und Dauer der Exposition“ angegeben. Eine Verringerung der Expositionsdauer kann beispielsweise erreicht werden, indem belüftete (Druck positiv) Kontrollräume eingerichtet werden oder die Arbeitnehmer von Arbeitsplätzen mit entsprechender Exposition entfernt werden.	Lokale Entlüftung	78 %	-
PROC 19		Nicht zutreffend	NZ	-
<b>Alle anderen anwendbaren Verfahrenskategorien (PROC)</b>		Nicht erforderlich	NZ	-

**Organisatorische Maßnahmen zur Verhinderung/Begrenzung der Freisetzung, Verbreitung und Exposition**

Einatmen oder Verschlucken vermeiden. Um eine sichere Handhabung des Stoffs sicherzustellen, sind allgemeine Hygienemaßnahmen am Arbeitsplatz erforderlich. Diese Maßnahmen umfassen gute persönliche und hauswirtschaftliche Praktiken (z. B. regelmäßiges Reinigen mit geeigneten Reinigungsgeräten), weder Essen noch Rauchen am Arbeitsplatz, Tragen von Standard-Arbeitskleidung und -schuhen, wenn nachstehend nichts anderes angegeben wird. Am Ende der Arbeitsschicht duschen und Kleidung wechseln. Keine kontaminierte Kleidung zuhause tragen. Staub nicht mit Druckluft wegblasen.

**Bedingungen und Maßnahmen bezüglich des persönlichen Schutzes, der Hygiene und der Gesundheitsbeurteilung**

PROC	Spezifikation des Atemschutzgeräts	Wirkungsgrad des Atemschutzgeräts (Zugewiesener Schutzfaktor (Assigned Protection Factor, APF))	Spezifikation der Handschuhe	Weitere persönliche Schutzausrüstung
PROC 7	FFP1-Maske	APF = 4	Da Calciumdihydroxid als hautreizend eingestuft ist, ist das Tragen von Schutzhandschuhen bei allen Verfahrensschritten vorgeschrieben.	Es muss Augenschutz (z. B. Schutzbrillen oder Schutzschild) getragen werden, außer wenn der potenzielle Augenkontakt aufgrund der Art der Anwendung (z. B. geschlossenes Verfahren) ausgeschlossen werden kann. Darüber hinaus müssen gegebenenfalls Gesichtsschutz, Schutzkleidung und Sicherheitsschuhe getragen werden.
<b>Alle anderen anwendbaren Verfahrenskategorien (PROC)</b>	Nicht erforderlich	NZ		

Atemschutzgeräte wie oben definiert werden nur getragen, wenn die folgenden Grundsätze gleichzeitig erfüllt sind: Bei der Dauer der Arbeiten (im Vergleich zur „Dauer der Exposition“ oben) sollte die zusätzliche körperliche Belastung für den Arbeitnehmer aufgrund des Atemwiderstands und des Gewichts des Atemschutzgeräts selbst sowie aufgrund der erhöhten Wärmebelastung durch das Umschließen des Kopfs in Betracht gezogen werden. Ferner sollte berücksichtigt werden, dass der Arbeitnehmer während des Tragens des Atemschutzgeräts in seinen Fähigkeiten im Hinblick auf den Gebrauch von Werkzeugen und die Kommunikation eingeschränkt ist.

Aus den obigen Gründen sollte der Arbeitnehmer daher (i) gesund sein (insbesondere angesichts der medizinischen Probleme, die sich auf das Tragen von Atemschutzgeräten auswirken), (ii) geeignete Gesichtszüge aufweisen, sodass Lecks zwischen Gesicht und Maske verringert werden (im Hinblick auf Narben und Gesichtshaarung). Die vorstehend empfohlene Ausrüstung, die eng am Gesicht anliegen muss, bietet den erforderlichen Schutz nur, wenn sie die Gesichtskonturen eng und

Version: 5

Überarbeitung vom: August 2018

Gedruckt: 15.08.2018

sicher umschließt.

Arbeitgeber und Selbstständige sind laut Gesetz für die Instandhaltung und Ausgabe von Atemschutzgeräten und die Überwachung der korrekten Anwendung am Arbeitsplatz verantwortlich. Daher sollten sie geeignete Richtlinien für ein Atemschutzgeräte-Programm, in dem auch auf die Schulung der Arbeitnehmer eingegangen wird, festlegen und dokumentieren. Eine Übersicht der APF der verschiedenen Atemschutzgeräte (gemäß BS EN 529:2005) ist dem Glossar von MEASE zu entnehmen.

## 2.2 Beherrschung der Umweltexposition

### Verwendete Mengen

Die tägliche und jährliche Menge pro Standort (bei Punktquellen) wird nicht als Hauptdeterminante für die Umweltexposition betrachtet.

### Häufigkeit und Dauer der Verwendung

Diskontinuierliche (< 12 Mal pro Jahr) oder kontinuierliche Verwendung/Freisetzung

### Umweltfaktoren, die nicht vom Risikomanagement beeinflusst werden

Fließgeschwindigkeit des aufnehmenden Oberflächengewässers: 18 000 m<sup>3</sup>/Tag

### Sonstige vorhandene Verwendungsbedingungen mit Einfluss auf die Umweltexposition

Einleitgeschwindigkeit in Abwasser: 2 000 m<sup>3</sup>/Tag

### Technische standortinterne Bedingungen und Maßnahmen zur Verringerung von Einleitungen, Abluftemissionen und Freisetzungen in den Boden

Die Risikomanagementmaßnahmen für die Umwelt zielen darauf ab, die Einleitung von Kalklösungen in kommunales Abwasser oder in Oberflächengewässer zu vermeiden, sofern davon ausgegangen wird, dass solche Einleitungen signifikante pH-Änderungen zur Folge haben. Während der Einleitung in offenes Gewässer ist eine regelmäßige Überprüfung des pH-Werts erforderlich. Einleitungen sollten generell so erfolgen, dass die pH-Änderungen im aufnehmenden Oberflächengewässer minimal gehalten werden (z. B. durch Neutralisierung). Im Allgemeinen können die meisten Wasserorganismen pH-Werte im Bereich 6-9 tolerieren. Dies spiegelt sich auch in der Beschreibung der OECD-Standardversuche mit Wasserorganismen wider. Die Begründung für diese Risikomanagementmaßnahme ist dem Einführungsabschnitt zu entnehmen.

### Bedingungen und Maßnahmen bezüglich Abfall

Industrieabfall aus Kalk in Form von Feststoffen sollte wieder verwertet oder in das Industrieabwasser eingeleitet und weiter neutralisiert werden, falls erforderlich.

Version: 5

Überarbeitung vom: August 2018

Gedruckt: 15.08.2018

### 3. Expositionsabschätzung und Verweis auf deren Quelle

#### Berufsbedingte Exposition

Zur Abschätzung der Inhalationsexposition wurde das Expositionsabschätzungstool MEASE verwendet. Das Risikoverhältnis (Risk Characterisation Ratio, RCR) entspricht dem Quotienten aus der verfeinerten Expositionsabschätzung und der jeweiligen abgeleiteten Konzentration, bei der keine Schädwirkungen auftreten, (Derived No-Effect Level, DNEL) und muss als Nachweis für eine sichere Verwendung unter 1 liegen. Im Hinblick auf die Inhalationsexposition basiert das Risikoverhältnis (RCR) auf der DNEL-Konzentration für Calciumdihydroxid von 1 mg/m<sup>3</sup> (als lungengängiger Staub) und der jeweiligen Inhalationsexpositionsschätzung, die mittels MEASE abgeleitet wurde (als inhalierbarer Staub). Somit beinhaltet das Risikoverhältnis (RCR) eine zusätzliche Sicherheitsspanne, da die lungengängige Fraktion gemäß EN 481 eine Teilfraktion der inhalierbaren Fraktion ist.

PROC	Angewandte Methode zur Abschätzung der Inhalationsexposition	Abschätzung der Inhalationsexposition (Risikoverhältnis (RCR))	Angewandte Methode zur Abschätzung der dermalen Exposition	Abschätzung der dermalen Exposition (Risikoverhältnis (RCR))
PROC 1, 2, 3, 4, 5, 7, 8a, 8b, 9, 10, 12, 13, 14, 15, 16, 17, 18, 19	MEASE	< 1 mg/m <sup>3</sup> (0,001 – 0,66)	Da Calciumdihydroxid als hautreizend eingestuft ist, muss die dermale Exposition minimal gehalten werden, soweit dies technisch möglich ist. Für dermale Wirkungen wurde keine DNEL-Konzentration abgeleitet. Somit wird die dermale Exposition in diesem Expositionsszenarium nicht abgeschätzt.	

#### Umweltexposition

Die Abschätzung der Umweltexposition ist nur für die aquatische Umwelt unter Einbeziehung kommunaler Kläranlagen/Abwasserkläranlagen, sofern zutreffend, relevant, da sich die Emissionen von Kalkstoffen in den verschiedenen Lebenszyklusstadien (Produktion und Verwendung) überwiegend auf (Ab-)Wasser beziehen. In der aquatischen Wirkungs- und Risikobeurteilung wird lediglich die Auswirkung auf Organismen/Ökosysteme aufgrund möglicher pH-Änderungen im Zusammenhang mit OH[minus]-Einleitungen behandelt, wobei die Toxizität von Ca<sup>2+</sup> im Vergleich zur (potenziellen) pH-Wirkung als unerheblich angenommen wird. Es wird nur auf die Abschätzung auf lokaler Ebene unter Einbeziehung kommunaler Kläranlagen oder industrieller Abwasserkläranlagen, sofern zutreffend, für industrielle und gewerbliche Zwecke eingegangen, da davon auszugehen ist, dass eventuell auftretende Auswirkungen auf lokaler Ebene zum Tragen kommen. Die hohe Wasserlöslichkeit und der sehr geringe Dampfdruck deuten an, dass Kalk überwiegend in Wasser zu finden ist. Aufgrund des geringen Dampfdrucks von Kalk wird nicht von signifikanten Emissionen oder erheblicher Exposition in der Luft ausgegangen. Ferner wird bei diesem Expositionsszenarium auch nicht von signifikanten Emissionen oder erheblicher Exposition in die terrestrische Umwelt ausgegangen. Die Expositionsabschätzung für die aquatische Umwelt befasst sich daher nur mit den möglichen pH-Änderungen im Abwasser von Kläranlagen sowie in Oberflächengewässern im Zusammenhang mit OH[minus]-Einleitungen auf lokaler Ebene. Die Expositionsabschätzung wird durch Abschätzung der daraus resultierenden pH-Wirkung genähert: Der pH-Wert des Oberflächengewässers sollte nicht über 9 steigen.

<b>Umweltemissionen</b>	Die Kalkproduktion kann potenziell zu Emissionen in die aquatische Umwelt führen und die Kalkkonzentration örtlich erhöhen und sich ferner auf den pH-Wert der aquatischen Umwelt auswirken. Wird der pH-Wert nicht neutralisiert, kann sich die Einleitung des Abwassers von Kalkproduktionsstandorten auf den pH-Wert im aufnehmenden Gewässer auswirken. Der pH-Wert des Abwassers wird normalerweise sehr häufig gemessen und kann problemlos neutralisiert werden, wie dies oft durch nationale Gesetze gefordert wird.
<b>Expositionskonzentration in Abwasserkläranlagen</b>	Das Abwasser aus der Kalkproduktion besteht aus einem anorganischen Abwasserstrom und wird daher keiner biologischen Aufbereitung unterzogen. Aus diesem Grund werden Abwasserströme von Kalkproduktionsstandorten normalerweise nicht in biologischen Abwasserkläranlagen aufbereitet, sondern können für die Regelung des pH-Werts in sauren Abwasserströmen, die in biologischen Abwasserkläranlagen behandelt werden, verwendet werden.
<b>Expositionskonzentration im pelagischen Gewässerkompartiment</b>	Werden Kalkstoffe in Oberflächengewässer emittiert, ist die Sorption in Partikeln und Sediment unerheblich. Bei der Abgabe von Kalk in Oberflächengewässer kann der pH-Wert je nach Pufferkapazität des Wassers ansteigen. Je höher die Pufferkapazität des Wassers, desto geringer sind die Auswirkungen auf den pH-Wert. Im Allgemeinen wird die Pufferkapazität, die Verschiebungen in der Acidität oder Alkalität des natürlichen Gewässers verhindert, durch das Gleichgewicht zwischen Kohlendioxid (CO <sub>2</sub> ), den Bicarbonationen (HCO <sub>3</sub> <sup>-</sup> ) und den Carbonationen (CO <sub>3</sub> <sup>2-</sup> ) geregelt.
<b>Expositionskonzentration in Sedimenten</b>	Das Sedimentkompartiment ist in diesem ES nicht eingeschlossen, da dies für Kalkstoffe nicht als relevant erachtet wird: Werden Kalkstoffe in Gewässer emittiert, ist die Sorption durch Sedimentpartikel unerheblich.

Version: 5

Überarbeitung vom: August 2018

Gedruckt: 15.08.2018

<b>Expositionskonzentrationen in Boden und Grundwasser</b>	Auf das terrestrische Kompartiment wird in diesem Expositionsszenarium nicht eingegangen, da es nicht als relevant betrachtet wird.
<b>Expositionskonzentration im atmosphärischen Kompartiment</b>	Das Luftkompartiment ist in dieser Stoffsicherheitsbeurteilung (Chemical Safety Assessment, CSA) nicht eingeschlossen, da dies für Kalkstoffe nicht als relevant erachtet wird: Bei der Emission in die Luft als Aerosol wird der Kalkstoff infolge der Reaktion mit CO <sub>2</sub> (oder anderen Säuren) zu HCO <sub>3</sub> <sup>-</sup> und Ca <sup>2+</sup> neutralisiert. Anschließend werden die Salze (z. B. Calcium(bi)carbonat) aus der Luft herausgewaschen, sodass die atmosphärischen Emissionen von neutralisierten Kalkstoffen weitestgehend von Boden und Wasser aufgenommen werden.
<b>Expositionskonzentration mit Relevanz für die Nahrungskette (sekundäre Vergiftung)</b>	Die Bioakkumulation in Organismen ist bei Kalkstoffen nicht relevant: Daher ist eine Risikobeurteilung bezüglich der sekundären Vergiftung nicht erforderlich.

#### 4. Leitlinien für den nachgeschalteten Anwender zur Bewertung, ob er innerhalb der im ES festgelegten Grenzen arbeitet

##### Berufsbedingte Exposition

Der nachgeschaltete Anwender bewegt sich innerhalb der im ES festgelegten Grenzen, wenn entweder die vorgeschlagenen Risikomanagementmaßnahmen wie oben beschrieben eingehalten werden oder der nachgeschaltete Anwender selbst nachweisen kann, dass seine Verwendungsbedingungen und umgesetzten Risikomanagementmaßnahmen geeignet sind. Hierzu muss er nachweisen, dass die Inhalations- und dermale Exposition auf eine Konzentration unter dem jeweiligen DNEL-Wert (vorausgesetzt, dass die betreffenden Verfahren und Tätigkeiten unter die oben genannten Verfahrenskategorien (PROC) fallen) wie nachfolgend beschrieben begrenzt wird. Falls keine Messdaten verfügbar sind, kann der nachgeschaltete Anwender die zugehörige Exposition mithilfe eines geeigneten Skalierungstools wie beispielsweise MEASE ([www.ebrc.de/mease.html](http://www.ebrc.de/mease.html)) abschätzen. Die Staubigkeit des Stoffs kann anhand des MEASE-Glossars bestimmt werden. Beispielsweise werden Stoffe mit einer Staubigkeit unter 2,5 % nach der Drehtrommelmethode (Rotating Drum Method, RDM) als Stoffe mit „geringer Staubigkeit“, Stoffe mit einer Staubigkeit unter 10 % (RDM) als Stoffe mit „mittlerer Staubigkeit“ und Stoffe mit einer Staubigkeit  $\geq 10\%$  als Stoffe mit „hoher Staubigkeit“ definiert.

DNEL<sub>beim Einatmen</sub>: 1 mg/m<sup>3</sup> (als lungengängiger Staub)

**Wichtiger Hinweis:** Der nachgeschaltete Anwender muss sich der Tatsache bewusst sein, dass abgesehen von der oben angegebenen langfristigen DNEL-Konzentration eine DNEL-Konzentration für akute Wirkungen mit einem Wert von 4 mg/m<sup>3</sup> existiert. Durch den Nachweis der sicheren Verwendung bei Vergleich der Expositionsschätzungen mit der langfristigen DNEL-Konzentration wird daher auch die akute DNEL-Konzentration erfasst (nach Kapitel R.14 können akute Expositionshöhen durch Multiplikation der langfristigen Expositionsschätzungen mit dem Faktor 2 abgeleitet werden). Bei der Verwendung von MEASE für die Ableitung von Expositionsschätzungen ist zu beachten, dass im Rahmen einer Risikomanagementmaßnahme die Expositionsdauer lediglich auf eine halbe Schicht verkürzt werden sollte (resultierend in einer Expositionsreduktion von 40 %).

##### Umweltexposition

Wenn ein Standort die festgelegten Bedingungen im ES für eine sichere Verwendung nicht erfüllt, wird empfohlen, einen stufenweisen Ansatz zur Durchführung einer stärker auf den Standort ausgerichteten Abschätzung anzuwenden. Für diese Abschätzung wird der folgende stufenweise Ansatz empfohlen.

**Stufe 1:** Abrufen von Informationen über den pH-Wert des Abwassers und den Beitrag des Kalkstoffs zum resultierenden pH-Wert. Sollte der pH-Wert über 9 liegen und überwiegend Kalk zuzuschreiben sein, sind weitere Maßnahmen als Nachweis für eine sichere Verwendung erforderlich.

**Stufe 2a:** Abrufen von Informationen über den pH-Wert des aufnehmenden Gewässers nach dem Einleitungspunkt. Der pH-Wert des aufnehmenden Gewässers sollte den Wert 9 nicht überschreiten. Wenn die Maßnahmen nicht verfügbar sind, kann der pH-Wert des Flusses wie folgt berechnet werden:

$$pH_{Fluss} = \text{Log} \left[ \frac{Q_{Abwasser} * 10^{pH_{Abwasser}} + Q_{Flussaufwärts} * 10^{pH_{Flussaufwärts}}}{Q_{Flussaufwärts} + Q_{Abwasser}} \right] \quad (\text{Gleichung 1})$$

Wobei gilt:

Q Abwasser bezieht sich auf den Abwasserstrom (in m<sup>3</sup>/Tag)

Q Flussaufwärts bezieht sich auf den Strom flussaufwärts (in m<sup>3</sup>/Tag)

pH Abwasser bezieht sich auf den pH-Wert des Abwassers

pH Flussaufwärts bezieht sich auf den pH-Werts des Flusses vor dem Einleitungspunkt

Version: 5

Überarbeitung vom: August 2018

Gedruckt: 15.08.2018

Bitte beachten Sie, dass anfänglich Standardwerte verwendet werden können:

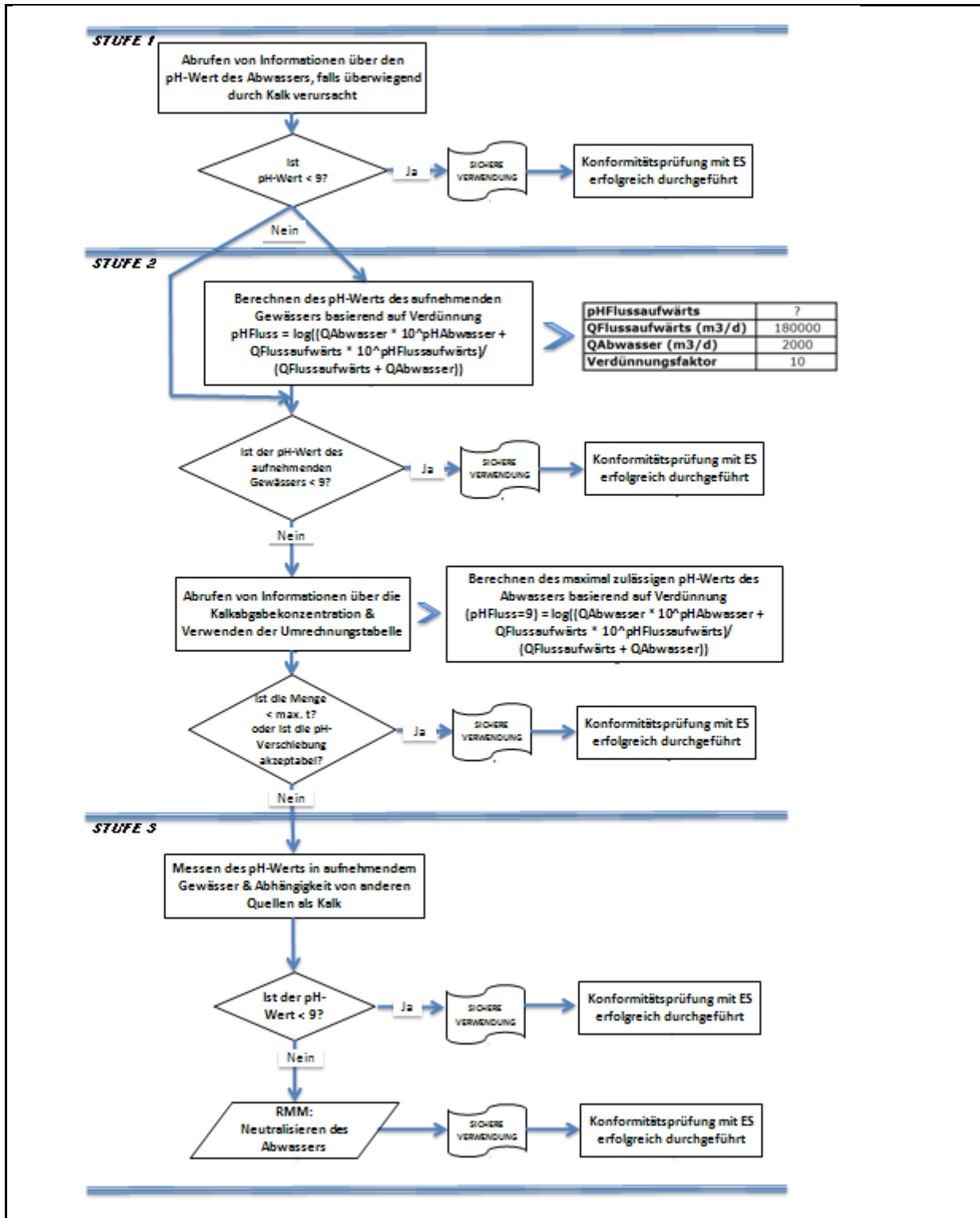
- Q Flussaufwärts: Zehntel der vorhandenen Messwertverteilung oder Standardwert von 18 000 m<sup>3</sup>/Tag verwenden
- Q Abwasser: Standardwert von 2 000 m<sup>3</sup>/Tag verwenden
- Der pH-Wert flussaufwärts ist vorzugsweise ein Messwert. Falls nicht verfügbar, kann ein neutrale pH-Wert von 7 angenommen werden, sofern dies gerechtfertigt werden kann.

Eine solche Gleichung ist als „Worst Case“ anzusehen, wobei die Wasserbedingungen Standard und nicht fallspezifisch sind.

**Stufe 2b:** Mittels Gleichung 1 lässt sich identifizieren, welcher Abwasser-pH-Wert zu einem akzeptablen pH-Wert im aufnehmenden Gewässer führt. Hierzu wird der pH-Wert des Flusses auf 9 festgesetzt und der pH-Wert des Abwassers entsprechend berechnet (ggf. unter Verwendung der Standardwerte wie oben beschrieben). Da sich die Temperatur auf die Kalklöslichkeit auswirkt, muss der pH-Wert des Abwassers eventuell von Fall zu Fall angepasst werden. Nachdem der maximal zulässige pH-Wert im Abwasser ermittelt wurde, wird davon ausgegangen, dass die OH<sup>-</sup>-Konzentrationen von der Kalkeinleitung abhängig ist und dass keine Pufferkapazitätsbedingungen zu berücksichtigen sind (dies ist ein unrealistisches „Worst Case“-Szenarium, das geändert werden kann, sofern entsprechende Informationen vorliegen). Die maximale Kalkbelastung, die jährlich ohne negativen Einfluss auf den pH-Wert des aufnehmenden Gewässers eingeleitet werden kann, wird unter der Annahme eines chemischen Gleichgewichts berechnet. Die OH<sup>-</sup>-Ionen ausgedrückt als Mol/Liter werden mit dem durchschnittlichen Strom des Abwassers multipliziert und dann durch die Molmasse des Kalkstoffs dividiert.

**Stufe 3:** Messen des pH-Werts im aufnehmenden Gewässer nach dem Einleitungspunkt. Liegt der pH-Wert unter 9, ist eine sichere Verwendung ordnungsgemäß nachgewiesen und das ES endet hier. Wird ein pH-Wert über 9 festgestellt, müssen Risikomanagementmaßnahmen umgesetzt werden: Das Abwasser muss einer Neutralisierung unterzogen werden, sodass eine sichere Verwendung von Kalk während der Produktions- oder der Verwendungsphase gewährleistet ist.





## ES-Nummer 9.6: Gewerbliche Verwendungen von Kalkstoffen als wässrige Lösungen

### Expositionsszenariumsformat (1) für Verwendungen durch Arbeitnehmer

#### 1. Titel

<b>Freier Kurztitel</b>	Gewerbliche Verwendungen von Kalkstoffen als wässrige Lösungen
<b>Systematischer Titel auf Grundlage des Verwendungsdeskriptors</b>	SU22, SU1, SU5, SU6a, SU6b, SU7, SU10, SU11, SU12, SU13, SU16, SU17, SU18, SU19, SU20, SU23, SU24 PC1, PC2, PC3, PC7, PC8, PC9a, PC9b, PC11, PC12, PC13, PC14, PC15, PC16, PC17, PC18, PC19, PC20, PC21, PC23, PC24, PC25, PC26, PC27, PC28, PC29, PC30, PC31, PC32, PC33, PC34, PC35, PC36, PC37, PC39, PC40 AC1, AC2, AC3, AC4, AC5, AC6, AC7, AC8, AC10, AC11, AC13 (entsprechende Verfahrens- und Umweltfreisetzungskategorien werden in Abschnitt 2 nachfolgend angegeben)
<b>Erfasste Verfahren, Aufgaben und/oder Tätigkeiten</b>	Die erfassten Verfahren, Aufgaben und/oder Tätigkeiten werden in Abschnitt 2 nachfolgend beschrieben.
<b>Abschätzungsmethode</b>	Die Abschätzung der Inhalationsexposition basiert auf dem Expositionsabschätzungstool MEASE. Die Abschätzung für die Umwelt basiert auf FOCUS-Exposit.

#### 2. Verwendungsbedingungen und Risikomanagementmaßnahmen

PROC/ERC	REACH-Definition	Betroffene Aufgaben
<b>PROC 2</b>	Verwendung in geschlossenem, kontinuierlichem Verfahren mit gelegentlicher kontrollierter Exposition	Weitere Informationen sind Kapitel R.12: System der Verwendungsdeskriptoren (ECHA-2010-G-05-DE) der ECHA-Leitlinien zu Informationsanforderungen und Stoffsicherheitsbeurteilung zu entnehmen.
<b>PROC 3</b>	Verwendung in geschlossenem Chargenverfahren (Synthese oder Formulierung)	
<b>PROC 4</b>	Verwendung in Chargen- und anderen Verfahren (Synthese), bei denen die Möglichkeit einer Exposition besteht	
<b>PROC 5</b>	Mischen oder Vermengen in Chargenverfahren zur Formulierung von Zubereitungen und Erzeugnissen (mehrfacher und/oder erheblicher Kontakt)	
<b>PROC 8a</b>	Transfer des Stoffes oder der Zubereitung (Beschickung/Entleerung) aus/in Gefäße/große Behälter in nicht speziell für nur ein Produkt vorgesehenen Anlagen	
<b>PROC 8b</b>	Transfer des Stoffes oder der Zubereitung (Beschickung/Entleerung) aus/in Gefäße/große Behälter in speziell für nur ein Produkt vorgesehenen Anlagen	
<b>PROC 9</b>	Transfer des Stoffes oder der Zubereitung in kleine Behälter (spezielle Abfüllanlage, einschließlich Wägung)	
<b>PROC 10</b>	Auftragen durch Rollen oder Streichen	
<b>PROC 11</b>	Nicht-industrielles Sprühen	
<b>PROC 12</b>	Verwendung von Blähmitteln bei der Herstellung von Schaumstoff	
<b>PROC 13</b>	Behandlung von Erzeugnissen durch Tauchen und Gießen	
<b>PROC 15</b>	Verwendung als Laborreagenz	
<b>PROC 16</b>	Verwendung von Material als Brennstoffquelle, begrenzte Exposition gegenüber unverbranntem Produkt ist zu erwarten	
<b>PROC 17</b>	Schmierung unter Hochleistungsbedingungen und in teilweise offenem Verfahren	
<b>PROC 18</b>	Fetten unter Hochleistungsbedingungen	

Version: 5

Überarbeitung vom: August 2018

Gedruckt: 15.08.2018

<b>PROC 19</b>	Handmischen mit engem Kontakt und nur persönlicher Schutzausrüstung	
<b>ERC2, ERC8a, ERC8b, ERC8c, ERC8d, ERC8e, ERC8f</b>	Breite dispersive Innen- und Außenverwendung von reaktiven Stoffen oder Verarbeitungshilfsstoffen in offenen Systemen	Calciumdihydroxid wird in zahlreichen Fällen von breiter dispersiver Verwendung angewandt: Landwirtschaft, Forstwirtschaft, Fisch- und Garnelenzucht, Bodenbehandlung und Umweltschutz.

## 2.1 Beherrschung der Arbeitnehmerexposition

### Eigenschaften des Produkts

Entsprechend dem MEASE-Ansatz ist das stoffspezifische Emissionspotenzial eine der wichtigsten Expositions determinanten. Dies spiegelt sich im MEASE-Tool durch die Zuordnung einer so genannten Fugazitätsklasse wider. Bei Vorgängen, die mit Feststoffen bei Umgebungstemperatur durchgeführt werden, basiert die Fugazität auf der Staubigkeit dieses Stoffes. Hingegen ist die Fugazität bei der Warmbearbeitung von Metallen temperaturabhängig, wobei die Prozesstemperatur und der Schmelzpunkt des Stoffes in Betracht gezogen werden. Als dritte Gruppe basieren stark abrasive Aufgaben auf dem Grad der Abrasion anstatt auf dem stoffeigenen Emissionspotenzial. Beim Sprühen von wässrigen Lösungen (PROC7 und 11) wird davon ausgegangen, dass dies mit einer mittleren Emission einhergeht.

PROC	Verwendung in Zubereitung	Gehalt in Zubereitung	Physikalische Form	Emissionspotenzial
<b>Alle anwendbaren Verfahrenskategorien (PROC)</b>	nicht eingeschränkt		wässrige Lösung	sehr gering

### Verwendete Mengen

Bei diesem Szenarium wird nicht davon ausgegangen, dass sich die pro Schicht gehandhabte Menge auf die Exposition an sich auswirkt. Die Hauptdeterminante des verfahrenseigenen Emissionspotenzials bildet stattdessen die Kombination aus der Größenordnung des Vorgangs (industriell gegenüber gewerblich) und dem Grad des Einschlusses bzw. der Automatisierung (wie in der Verfahrenskategorie widerspiegelt).

### Häufigkeit und Dauer der Verwendung/Exposition

PROC	Dauer der Exposition
<b>PROC 11</b>	≤ 240 Minuten
<b>Alle anderen anwendbaren Verfahrenskategorien (PROC)</b>	480 Minuten (nicht eingeschränkt)

### Menschliche Faktoren, die nicht vom Risikomanagement beeinflusst werden

Als Atemvolumen pro Schicht während aller Verfahrensschritte, die in den Verfahrenskategorien widerspiegelt werden, wird ein Volumen von 10 m<sup>3</sup>/Schicht (8 Stunden) angenommen.

### Sonstige vorhandene Verwendungsbedingungen mit Einfluss auf die Arbeitnehmerexposition

Da wässrige Lösungen nicht in metallurgischen Warmverfahren verwendet werden, werden die Verwendungsbedingungen (z. B. Prozesstemperatur und -druck) im Hinblick auf die Abschätzung der berufsbedingten Exposition für die durchgeführten Verfahren nicht als relevant betrachtet.

### Technische Bedingungen und Maßnahmen auf Prozessebene (Quelle) zur Verhinderung von Freisetzungen

In den Verfahren sind im Allgemeinen keine Risikomanagementmaßnahmen auf Prozessebene (z. B. Einschluss oder Abgrenzung der Emissionsquelle) erforderlich.

Version: 5

Überarbeitung vom: August 2018

Gedruckt: 15.08.2018

**Technische Bedingungen und Maßnahmen zur Beherrschung der Verbreitung von der Quelle bis zum Arbeitnehmer**

PROC	Grad der Separierung	Lokalisierte Begrenzung (Localised Controls, LC)	Wirkungsgrad der lokalisierten Begrenzung (gemäß MEASE)	Weitere Informationen
PROC 19	In den durchgeführten Verfahren ist im Allgemeinen keine Separierung der Arbeitnehmer von der Emissionsquelle erforderlich.	Nicht zutreffend	NZ	-
<b>Alle anderen anwendbaren Verfahrenskategorien (PROC)</b>		Nicht erforderlich	NZ	-

**Organisatorische Maßnahmen zur Verhinderung/Begrenzung der Freisetzung, Verbreitung und Exposition**

Einatmen oder Verschlucken vermeiden. Um eine sichere Handhabung des Stoffs sicherzustellen, sind allgemeine Hygienemaßnahmen am Arbeitsplatz erforderlich. Diese Maßnahmen umfassen gute persönliche und hauswirtschaftliche Praktiken (z. B. regelmäßiges Reinigen mit geeigneten Reinigungsgeräten), weder Essen noch Rauchen am Arbeitsplatz, Tragen von Standard-Arbeitskleidung und -schuhen, wenn nachstehend nichts anderes angegeben wird. Am Ende der Arbeitsschicht duschen und Kleidung wechseln. Keine kontaminierte Kleidung zuhause tragen. Staub nicht mit Druckluft wegblasen.

**Bedingungen und Maßnahmen bezüglich des persönlichen Schutzes, der Hygiene und der Gesundheitsbeurteilung**

PROC	Spezifikation des Atemschutzgeräts	Wirkungsgrad des Atemschutzgeräts (Zugewiesener Schutzfaktor (Assigned Protection Factor, APF))	Spezifikation der Handschuhe	Weitere persönliche Schutzausrüstung
PROC 11	FFP3-Maske	APF = 20	Da Calciumdihydroxid als hautreizend eingestuft ist, ist das Tragen von Schutzhandschuhen bei allen Verfahrensschritten vorgeschrieben.	Es muss Augenschutz (z. B. Schutzbrillen oder Schutzschirm) getragen werden, außer wenn der potenzielle Augenkontakt aufgrund der Art der Anwendung (z. B. geschlossenes Verfahren) ausgeschlossen werden kann. Darüber hinaus müssen gegebenenfalls Gesichtsschutz, Schutzkleidung und Sicherheitsschuhe getragen werden.
PROC 17	FFP1-Maske	APF = 4		
<b>Alle anderen anwendbaren Verfahrenskategorien (PROC)</b>	Nicht erforderlich	NZ		

Atemschutzgeräte wie oben definiert werden nur getragen, wenn die folgenden Grundsätze gleichzeitig erfüllt sind: Bei der Dauer der Arbeiten (im Vergleich zur „Dauer der Exposition“ oben) sollte die zusätzliche körperliche Belastung für den Arbeitnehmer aufgrund des Atemwiderstands und des Gewichts des Atemschutzgeräts selbst sowie aufgrund der erhöhten Wärmebelastung durch das Umschließen des Kopfs in Betracht gezogen werden. Ferner sollte berücksichtigt werden, dass der Arbeitnehmer während des Tragens des Atemschutzgeräts in seinen Fähigkeiten im Hinblick auf den Gebrauch von Werkzeugen und die Kommunikation eingeschränkt ist.

Aus den obigen Gründen sollte der Arbeitnehmer daher (i) gesund sein (insbesondere angesichts der medizinischen Probleme, die sich auf das Tragen von Atemschutzgeräten auswirken), (ii) geeignete Gesichtsmarkmalen aufweisen, sodass Lecks zwischen Gesicht und Maske verringert werden (im Hinblick auf Narben und Gesichtsbehaarung). Die vorstehend empfohlene Ausrüstung, die eng am Gesicht anliegen muss, bietet den erforderlichen Schutz nur, wenn sie die Gesichtskonturen eng und sicher umschließt.

Arbeitgeber und Selbstständige sind laut Gesetz für die Instandhaltung und Ausgabe von Atemschutzgeräten und die Überwachung der korrekten Anwendung am Arbeitsplatz verantwortlich. Daher sollten sie geeignete Richtlinien für ein

Version: 5

Überarbeitung vom: August 2018

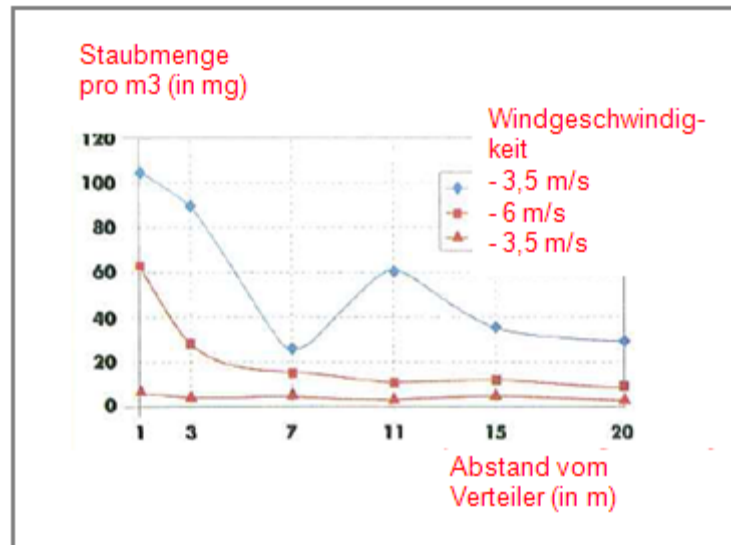
Gedruckt: 15.08.2018

Atmenschutzgeräte-Programm, in dem auch auf die Schulung der Arbeitnehmer eingegangen wird, festlegen und dokumentieren. Eine Übersicht der APF der verschiedenen Atmenschutzgeräte (gemäß BS EN 529:2005) ist dem Glossar von MEASE zu entnehmen.

## 2.2 Beherrschung der Umweltexposition – nur relevant bei landwirtschaftlichem Bodenschutz

### Eigenschaften des Produkts

Abdrift: 1 % („Worst Case“-Schätzung basierend auf Daten aus Staubmessungen in Luft in Abhängigkeit von der Entfernung von der Anwendung)



(Abbildung entnommen aus: Laudet, A. et al., 1999)

### Verwendete Mengen

CaOH <sub>2</sub>	2 244 kg/ha
-------------------	-------------

### Häufigkeit und Dauer der Verwendung

1 Tag/Jahr (1 Anwendung pro Jahr). Es sind mehrere Anwendungen pro Jahr zulässig, vorausgesetzt, dass die jährliche Gesamtmenge von 2 244 kg/ha nicht überschritten wird (CaOH<sub>2</sub>)

### Umweltfaktoren, die nicht vom Risikomanagement beeinflusst werden

Oberflächengewässervolumen: 300 l/m<sup>2</sup>  
Feldoberfläche: 1 ha

### Sonstige vorhandene Verwendungsbedingungen mit Einfluss auf die Umweltexposition

Außenverwendung von Produkten  
Bodenmischtiefe: 20 cm

### Technische Bedingungen und Maßnahmen auf Prozessebene (Quelle) zur Verhinderung von Freisetzungen

Es sind keine direkten Einleitungen in benachbarte Oberflächengewässer vorhanden.

### Technische Bedingungen und Maßnahmen zur Verringerung von Einleitungen, Abluftemissionen und Freisetzungen in den Boden

Der Abdrift sollte minimal gehalten werden.

### Organisatorische Maßnahmen zur Verhinderung/Begrenzung von Freisetzungen am Standort

Im Einklang mit den Anforderungen an die gute landwirtschaftliche Praxis sollte landwirtschaftlicher Boden vor der Anwendung von Kalk analysiert und die Anwendungsrate entsprechend den Ergebnissen einer solchen Analyse angepasst werden.

Version: 5

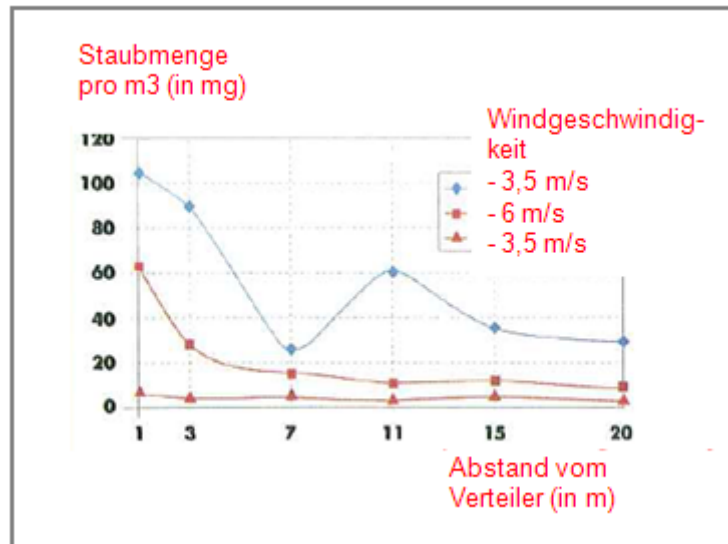
Überarbeitung vom: August 2018

Gedruckt: 15.08.2018

## 2.2 Beherrschung der Umweltexposition – nur relevant bei Bodenbehandlung im Tiefbau

### Eigenschaften des Produkts

Abdrift: 1 % („Worst Case“-Schätzung basierend auf Daten aus Staubmessungen in Luft in Abhängigkeit von der Entfernung von der Anwendung)



(Abbildung entnommen aus: Laudet, A. et al., 1999)

### Verwendete Mengen

Calciumdihydroxid	238 208 kg/ha
-------------------	---------------

### Häufigkeit und Dauer der Verwendung

1 Tag/Jahr und nur einmal während einer Nutzungsdauer. Es sind mehrere Anwendungen pro Jahr zulässig, vorausgesetzt, dass die jährliche Gesamtmenge von 238 208 kg/ha nicht überschritten wird (CaOH<sub>2</sub>)

### Umweltfaktoren, die nicht vom Risikomanagement beeinflusst werden

Feldoberfläche: 1 ha

### Sonstige vorhandene Verwendungsbedingungen mit Einfluss auf die Umweltexposition

Außenverwendung von Produkten  
Bodenmischtiefe: 20 cm

### Technische Bedingungen und Maßnahmen auf Prozessebene (Quelle) zur Verhinderung von Freisetzungen

Kalk wird nur im Bereich der Technosphäre vor dem Straßenbau angewandt. Es sind keine direkten Einleitungen in benachbarte Oberflächengewässer vorhanden.

### Technische standortinterne Bedingungen und Maßnahmen zur Verringerung von Einleitungen, Abluftemissionen und Freisetzungen in den Boden

Der Abdrift sollte minimal gehalten werden.

Version: 5

Überarbeitung vom: August 2018

Gedruckt: 15.08.2018

### 3. Expositionsabschätzung und Verweis auf deren Quelle

#### Berufsbedingte Exposition

Zur Abschätzung der Inhalationsexposition wurde das Expositionsabschätzungstool MEASE verwendet. Das Risikoverhältnis (Risk Characterisation Ratio, RCR) entspricht dem Quotienten aus der verfeinerten Expositionsabschätzung und der jeweiligen abgeleiteten Konzentration, bei der keine Schädwirkungen auftreten, (Derived No-Effect Level, DNEL) und muss als Nachweis für eine sichere Verwendung unter 1 liegen. Im Hinblick auf die Inhalationsexposition basiert das Risikoverhältnis (RCR) auf der DNEL-Konzentration für Calciumdihydroxid von 1 mg/m<sup>3</sup> (als lungengängiger Staub) und der jeweiligen Inhalationsexpositionsschätzung, die mittels MEASE abgeleitet wurde (als inhalierbarer Staub). Somit beinhaltet das Risikoverhältnis (RCR) eine zusätzliche Sicherheitsspanne, da die lungengängige Fraktion gemäß EN 481 eine Teilfraktion der inhalierbaren Fraktion ist.

PROC	Angewandte Methode zur Abschätzung der Inhalationsexposition	Abschätzung der Inhalationsexposition (Risikoverhältnis (RCR))	Angewandte Methode zur Abschätzung der dermalen Exposition	Abschätzung der dermalen Exposition (Risikoverhältnis (RCR))
PROC 2, 3, 4, 5, 8a, 8b, 9, 10, 11, 12, 13, 15, 16, 17, 18, 19	MEASE	< 1 mg/m <sup>3</sup> (<0,001 – 0,6)	Da Calciumdihydroxid als hautreizend eingestuft ist, muss die dermale Exposition minimal gehalten werden, soweit dies technisch möglich ist. Für dermale Wirkungen wurde keine DNEL-Konzentration abgeleitet. Somit wird die dermale Exposition in diesem Expositionsszenarium nicht abgeschätzt.	

#### Umweltexposition für landwirtschaftlichen Bodenschutz

Die Berechnung der voraussichtlichen Umweltkonzentration (PEC) für Boden und Oberflächengewässer wurde basierend auf der FOCUS Soil Group (FOCUS, 1996) sowie dem „Draft guidance on the calculation of predicted environmental concentration values (PEC) of plant protection products for soil, ground water, surface water and sediment“ (Kloskowski et al., 1999) durchgeführt. Das FOCUS/EXPOSIT-Modellierungstool wird EUSES vorgezogen, da es für die Anwendung in der Landwirtschaft wie in diesem Fall besser geeignet ist, da der Abdrift bei der Modellierung berücksichtigt werden muss. FOCUS ist ein Modell, das anfänglich für Biozidanwendungen konzipiert und basierend auf dem deutschen Modell EXPOSIT 1.0 weiterentwickelt wurde, wobei Parameter wie beispielsweise Abdrifts entsprechend den gesammelten Daten verbessert werden können: Nach der Anwendung am Boden ist die Migration von Calciumdihydroxid durch Abdrift in Oberflächengewässer möglich.

<b>Umweltemissionen</b>	Siehe verwendete Mengen			
<b>Expositionskonzentration in Abwasserkläranlagen</b>	Nicht relevant für landwirtschaftlichen Bodenschutz			
<b>Expositionskonzentration im pelagischen Gewässerkompartiment</b>	<b>Stoff</b>	<b>PEC (ug/l)</b>	<b>PNEC (ug/l)</b>	<b>RCR</b>
	CaOH <sub>2</sub>	7,48	490	0,015
<b>Expositionskonzentration in Sedimenten</b>	Wie oben beschrieben wird weder von einer Kalkexposition in Oberflächengewässer noch in Sediment ausgegangen. Darüber hinaus reagieren die Hydroxidionen in natürlichem Gewässer mit HCO <sub>3</sub> <sup>-</sup> und bilden Wasser und CO <sub>3</sub> <sup>2-</sup> . CO <sub>3</sub> <sup>2-</sup> bildet CaCO <sub>3</sub> nach Reaktion mit Ca <sup>2+</sup> . Das Calciumcarbonat wird ausgefällt und lagert sich auf dem Sediment ab. Calciumcarbonat besitzt eine geringe Löslichkeit und ist ein Bestandteil von natürlichem Boden.			
<b>Expositionskonzentrationen in Boden und Grundwasser</b>	<b>Stoff</b>	<b>PEC (mg/l)</b>	<b>PNEC (mg/l)</b>	<b>RCR</b>
	CaOH <sub>2</sub>	660	1080	0,61
<b>Expositionskonzentration im atmosphärischen Kompartiment</b>	Dieser Punkt ist nicht relevant. Calciumdihydroxid ist nicht flüchtig. Der Dampfdruck liegt unter 10 <sup>-5</sup> Pa.			
<b>Expositionskonzentration mit Relevanz für die Nahrungskette (sekundäre Vergiftung)</b>	Dieser Punkt ist nicht relevant, da Calciumdihydroxid in der Umwelt als omnipräsent und wesentlich betrachtet werden kann. Die erfassten Verwendungen haben keinen erheblichen Einfluss auf die Verteilung der Bestandteile (Ca <sup>2+</sup> und OH <sup>-</sup> ) in der Umwelt.			

Version: 5

Überarbeitung vom: August 2018

Gedruckt: 15.08.2018

#### Umweltexposition bei der Bodenbehandlung im Tiefbau

Die Bodenbehandlung im Tiefbauszenarium basiert auf einem Straßenrandszzenarium. Auf der Sonderfachtagung zum Thema Straßenrand (Ispra, 5. September 2003) haben sich die EU-Mitgliedstaaten auf eine Definition für „Straßen-Technosphäre“ geeinigt. Die Straßen-Technosphäre lässt sich definieren als „die gebaute Umwelt, die die geotechnischen Funktionen der Straße in Verbindung mit ihrer Struktur, ihrem Betrieb und ihrer Instandhaltung, einschließlich der Anlagen zur Gewährleistung der Straßensicherheit und des Abflusses, erfüllt. Diese Technosphäre, die den befestigten und unbefestigten Randstreifen am Rand der Fahrbahn beinhaltet, wird in der Senkrechten durch den Grundwasserspiegel bestimmt. Zuständig für diese Straßen-Technosphäre, einschließlich Straßensicherheit, Straßeninstandhaltung, Verhütung der Verschmutzung und Wassermanagement ist die Straßenbehörde.“ Die Straßen-Technosphäre wurde daher als Beurteilungsendpunkt für die Risikobeurteilung ausgeschlossen. Die Zielzone ist die Zone außerhalb der Technosphäre, auf die sich die Umwelt-Risikobeurteilung bezieht.

Die Berechnung der voraussichtlichen Umweltkonzentration (PEC) für den Boden wurde basierend auf der FOCUS Soil Group (FOCUS, 1996) sowie dem „Draft guidance on the calculation of predicted environmental concentration values (PEC) of plant protection products for soil, ground water, surface water and sediment“ (Kloskowski et al., 1999) durchgeführt. Das FOCUS/EXPOSIT-Modellierungstool wird EUSES vorgezogen, da es für die Anwendung in der Landwirtschaft wie in diesem Fall besser geeignet ist, da der Abdrift bei der Modellierung berücksichtigt werden muss. FOCUS ist ein Modell, das anfänglich für Biozidanwendungen konzipiert und basierend auf dem deutschen Modell EXPOSIT 1.0 weiterentwickelt wurde, wobei Parameter wie beispielsweise der Abdrift entsprechend den gesammelten Daten verbessert werden können.

<b>Umweltmissionen</b>	Siehe verwendete Mengen			
<b>Expositions-konzentration in Abwasserkläranlagen</b>	Nicht relevant für das Straßenrandszzenarium			
<b>Expositions-konzentration im pelagischen Gewässerkompartiment</b>	Nicht relevant für das Straßenrandszzenarium			
<b>Expositions-konzentration in Sedimenten</b>	Nicht relevant für das Straßenrandszzenarium			
<b>Expositions-konzentrationen in Boden und Grundwasser</b>	<b>Stoff</b>	<b>PEC (mg/l)</b>	<b>PNEC (mg/l)</b>	<b>RCR</b>
	CaOH <sub>2</sub>	701	1080	0,65
<b>Expositions-konzentration im atmosphärischen Kompartiment</b>	Dieser Punkt ist nicht relevant. Calciumdihydroxid ist nicht flüchtig. Der Dampfdruck liegt unter 10 <sup>-5</sup> Pa.			
<b>Expositions-konzentration mit Relevanz für die Nahrungskette (sekundäre Vergiftung)</b>	Dieser Punkt ist nicht relevant, da Calcium in der Umwelt als omnipräsent und wesentlich betrachtet werden kann. Die erfassten Verwendungen haben keinen erheblichen Einfluss auf die Verteilung der Bestandteile (Ca <sup>2+</sup> und OH <sup>-</sup> ) in der Umwelt.			

#### Umweltexposition bei anderen Verwendungen

Bei allen anderen Verwendungen wird keine quantitative Abschätzung der Umweltexposition durchgeführt, da

- die Verwendungsbedingungen und Risikomanagementmaßnahmen weniger streng sind als diejenigen, die für den landwirtschaftlichen Bodenschutz oder die Bodenbehandlung im Tiefbau beschrieben wurden
- Kalk ist ein Inhaltsstoff einer Matrix und chemisch in diese eingebunden. Freisetzungen sind unerheblich und reichen nicht aus, um eine pH-Verschiebung in Boden, Abwasser oder Oberflächengewässer zu bewirken
- Kalk wird speziell zur Freisetzung von CO<sub>2</sub>-freier Atemluft nach Reaktion mit CO<sub>2</sub> eingesetzt. Solche Anwendungen beziehen sich nur auf das Luftkompartiment, wobei die Eigenschaften von Kalk ausgenutzt werden
- Neutralisierung/pH-Verschiebung ist der beabsichtigte Verwendungszweck und es sind keine zusätzlichen Auswirkungen über die gewünschten Auswirkungen hinaus vorhanden.



**4. Leitlinien für den nachgeschalteten Anwender zur Bewertung, ob er innerhalb der im ES festgelegten Grenzen arbeitet**

Der nachgeschaltete Anwender bewegt sich innerhalb der im ES festgelegten Grenzen, wenn entweder die vorgeschlagenen Risikomanagementmaßnahmen wie oben beschrieben eingehalten werden oder der nachgeschaltete Anwender selbst nachweisen kann, dass seine Verwendungsbedingungen und umgesetzten Risikomanagementmaßnahmen geeignet sind. Hierzu muss er nachweisen, dass die Inhalations- und dermale Exposition auf eine Konzentration unter dem jeweiligen DNEL-Wert (vorausgesetzt, dass die betreffenden Verfahren und Tätigkeiten unter die oben genannten Verfahrenskategorien (PROC) fallen) wie nachfolgend beschrieben begrenzt wird. Falls keine Messdaten verfügbar sind, kann der nachgeschaltete Anwender die zugehörige Exposition mithilfe eines geeigneten Skalierungstools wie beispielsweise MEASE ([www.ebrc.de/mease.html](http://www.ebrc.de/mease.html)) abschätzen. Die Staubigkeit des Stoffs kann anhand des MEASE-Glossars bestimmt werden. Beispielsweise werden Stoffe mit einer Staubigkeit unter 2,5 % nach der Drehtrommelmethode (Rotating Drum Method, RDM) als Stoffe mit „geringer Staubigkeit“, Stoffe mit einer Staubigkeit unter 10 % (RDM) als Stoffe mit „mittlerer Staubigkeit“ und Stoffe mit einer Staubigkeit  $\geq 10$  % als Stoffe mit „hoher Staubigkeit“ definiert.

DNEL<sub>beim Einatmen</sub>: 1 mg/m<sup>3</sup> (als lungengängiger Staub)

**Wichtiger Hinweis:** Der nachgeschaltete Anwender muss sich der Tatsache bewusst sein, dass abgesehen von der oben angegebenen langfristigen DNEL-Konzentration eine DNEL-Konzentration für akute Wirkungen mit einem Wert von 4 mg/m<sup>3</sup> existiert. Durch den Nachweis der sicheren Verwendung bei Vergleich der Expositionsschätzungen mit der langfristigen DNEL-Konzentration wird daher auch die akute DNEL-Konzentration erfasst (nach Kapitel R.14 können akute Expositionshöhen durch Multiplikation der langfristigen Expositionsschätzungen mit dem Faktor 2 abgeleitet werden). Bei der Verwendung von MEASE für die Ableitung von Expositionsschätzungen ist zu beachten, dass im Rahmen einer Risikomanagementmaßnahme die Expositionsdauer lediglich auf eine halbe Schicht verkürzt werden sollte (resultierend in einer Expositionsreduktion von 40 %).

Version: 5

Überarbeitung vom: August 2018

Gedruckt: 15.08.2018

## ES-Nummer 9.15: Verbraucherverwendung von Kalkstoffen als Wasserbehandlungschemikalien

### Expositionsszenariumsformat (2) für Verwendungen durch Verbraucher

#### 1. Titel

<b>Freier Kurztitel</b>	Verbraucherverwendung von Kalkstoffen als Wasserbehandlungschemikalien
<b>Systematischer Titel auf Grundlage des Verwendungsdeskriptors</b>	SU21, PC20, PC37, ERC8b
<b>Erfasste Verfahren, Aufgaben und/oder Tätigkeiten</b>	Laden, Füllen oder Auffüllen von Feststoffformulierungen in Behälter/Zubereitung von Kalkmilch  Einbringung von Kalkmilch in Wasser
<b>Beurteilungsmethode*</b>	Menschliche Gesundheit:  Für die orale und dermale Exposition sowie für die Augenexposition wurde eine qualitative Abschätzung durchgeführt. Die Exposition gegenüber Staub wurde durch das niederländische Modell (van Hemmen, 1992) abgeschätzt.  Umwelt:  Es wird eine qualitative Abschätzung mit Begründung bereitgestellt.

#### 2. Verwendungsbedingungen und Risikomanagementmaßnahmen

<b>RMM</b>	Es sind keine weiteren produktintegrierten Risikomanagementmaßnahmen vorhanden.
<b>PC/ERC</b>	<b>Beschreibung der Tätigkeit unter Bezugnahme auf Erzeugniskategorien (AC) und Umweltfreisetzungskategorien (ERC)</b>
PC 20/37	Füllen und Auffüllen (Transfer von Kalkstoffen (Feststoffen)) von Kalkreaktoren für die Wasserbehandlung.  Transfer von Kalkstoffen (Feststoffen) in Behälter zur weiteren Anwendung.  Tropfenweise Einbringung von Kalkmilch in Wasser.
ERC 8b	Breite dispersive Innenverwendung von reaktiven Stoffen in offenen Systemen

#### 2.1 Beherrschung der Verbrauchereexposition

##### Eigenschaften des Produkts

Beschreibung der Zubereitung	Konzentration des Stoffs in der Zubereitung	Physikalischer Zustand der Zubereitung	Staubigkeit (falls relevant)	Verpackungsdesign
Wasserbehandlungschemikalie	Bis zu 100 %	Feststoff, Feinpulver	Hohe Staubigkeit (Richtwert aus DIY Fact Sheet, siehe Abschnitt 9.0.3)	Schüttgut in Säcken oder Eimern/Behältern.

Version: 5

Überarbeitung vom: August 2018

Gedruckt: 15.08.2018

Wasserbehandlungsch emikalie	Bis zu 99 %	Feststoff, granular oder andere Größe (D50-Wert 0,7 D50-Wert 1,75 D50-Wert 3,08)	Geringe Staubigkeit (Verringerung um 10 % verglichen mit Pulver)	Schüttguttankwagen oder in „Big-Bags“ oder in Säcken
---------------------------------	-------------	--	--	--

**Verwendete Mengen**

Beschreibung der Zubereitung	Verwendete Menge pro Ereignis
Wasserbehandlungschemikalie in Kalkreaktor für Aquarien	je nach Größe des zu füllenden Wasserreaktors (~ 100 g/l)
Wasserbehandlungschemikalie in Kalkreaktor für Trinkwasser	je nach Größe des zu füllenden Wasserreaktors (~ bis zu 1,2 kg/l)
Kalkmilch zur weiteren Anwendung	~ 20 g/5 l

**Häufigkeit und Dauer der Verwendung/Exposition**

Beschreibung der Aufgabe	Dauer der Exposition pro Ereignis	Häufigkeit der Ereignisse
Zubereitung von Kalkmilch (Laden, Füllen und Auffüllen)	1,33 Min. (DIY Fact Sheet, RIVM, Kapitel 2.4.2 Mixing and loading of powders)	1 Aufgabe/Monat 1 Aufgabe/Woche
Tropfenweise Einbringung von Kalkmilch in Wasser	Mehrere Minuten - Stunden	1 Aufgabe/Monat

**Menschliche Faktoren, die nicht vom Risikomanagement beeinflusst werden**

Beschreibung der Aufgabe	Exponierte Bevölkerung	Atemfrequenz	Exponiertes Körperteil	Entsprechende Hautfläche [cm <sup>2</sup> ]
Zubereitung von Kalkmilch (Laden, Füllen und Auffüllen)	Erwachsener	1,25 m <sup>3</sup> /Stunde	Hälfte beider Hände	430 (RIVM Report 320104007)
Tropfenweise Einbringung von Kalkmilch in Wasser	Erwachsener	NR	Hände	860 (RIVM Report 320104007)

**Sonstige vorhandene Verwendungsbedingungen mit Einfluss auf die Verbraucherexposition**

Beschreibung der Aufgabe	Innen/außen	Raumvolumen	Luftwechselrate
Zubereitung von Kalkmilch (Laden, Füllen und Auffüllen)	Innen/außen	1 m <sup>3</sup> (persönlicher Raum, kleine Fläche um den Anwender)	0,6 Std. <sup>-1</sup> (nicht spezifizierter Innenraum)
Tropfenweise Einbringung von Kalkmilch in Wasser	innen	NR	NR

**Bedingungen und Maßnahmen bezüglich Informationen und Verhaltensratschlägen für Verbraucher**

Version: 5

Überarbeitung vom: August 2018

Gedruckt: 15.08.2018

Darf nicht in die Augen, auf die Haut oder auf die Kleidung gelangen. Staub nicht einatmen  
 Behälter geschlossen halten und außerhalb der Reichweite von Kindern aufbewahren.  
 Nur bei geeigneter Lüftung verwenden.  
 Nach Augenkontakt sofort mit reichlich Wasser spülen und ärztlichen Rat einholen.  
 Hände nach der Handhabung gründlich waschen.  
 Nicht mit Säuren mischen und grundsätzlich Kalk Wasser zusetzen und nicht umgekehrt.

**Bedingungen und Maßnahmen bezüglich des persönlichen Schutzes und der Hygiene**

Geeignete Schutzhandschuhe, Schutzbrille und Schutzkleidung tragen. Filtrierende Halbmaske tragen (Maske des Typs FFP2 nach EN 149).

**2.2 Beherrschung der Umweltexposition**

**Eigenschaften des Produkts**

Nicht relevant für die Expositionsabschätzung

**Verwendete Mengen\***

Nicht relevant für die Expositionsabschätzung

**Häufigkeit und Dauer der Verwendung**

Nicht relevant für die Expositionsabschätzung

**Umweltfaktoren, die nicht vom Risikomanagement beeinflusst werden**

Standardflusströmung und Verdünnung

**Sonstige vorhandene Verwendungsbedingungen mit Einfluss auf die Umweltexposition**

Innen

**Bedingungen und Maßnahmen bezüglich der kommunalen Abwasserkläranlage**

Standardgröße der kommunalen Abwasserkläranlage und Schlammbehandlungsverfahren

**Bedingungen und Maßnahmen bezüglich der externen Behandlung von Abfällen zur Entsorgung**

Nicht relevant für die Expositionsabschätzung

**Bedingungen und Maßnahmen bezüglich der externen Rückgewinnung von Abfällen**

Nicht relevant für die Expositionsabschätzung

### 3. Expositionsabschätzung und Verweis auf deren Quelle

Das Risikoverhältnis (RCR) entspricht dem Quotienten aus der verfeinerten Expositionsabschätzung und der jeweiligen abgeleiteten Konzentration, Konzentration, bei der keine Schadwirkungen auftreten, (DNEL) und wird nachfolgend in Klammern angegeben. Im Hinblick auf die Inhalationsexposition basiert das Risikoverhältnis (RCR) auf der akuten DNEL-Konzentration für Kalkstoffe von  $4 \text{ mg/m}^3$  (als lungengängiger Staub) und der jeweiligen Inhalationsexpositionsschätzung (als inhalierbarer Staub). Somit beinhaltet das RCR eine zusätzliche Sicherheitsspanne, da die lungengängige Fraktion gemäß EN 481 eine Teilfraktion der inhalierbaren Fraktion ist.

Da Kalkstoffe als haut- und augenreizend eingestuft sind, wurde eine qualitative Abschätzung für die dermale und Augenexposition durchgeführt.

#### Menschliche Exposition

##### Zubereitung von Kalkmilch (Laden)

Expositionsweg	Expositionsschätzung	Angewandte Methode, Bemerkungen
Oral	-	Qualitative Abschätzung Im Rahmen der beabsichtigten Produktverwendung tritt keine orale Exposition auf.
Dermal (Pulver)	kleinere Aufgabe: $0,1 \text{ } \mu\text{g/cm}^2$ (-) größere Aufgabe: $1 \text{ } \mu\text{g/cm}^2$ (-)	Qualitative Abschätzung Wenn Risikominderungsmaßnahmen ergriffen werden, wird nicht von einer menschlichen Exposition ausgegangen. Jedoch kann der Hautkontakt mit Staub beim Laden von Kalk oder der direkte Kontakt mit Kalk nicht ausgeschlossen werden, wenn während der Anwendung keine Schutzhandschuhe getragen werden. Dies kann gelegentlich zu einer leichten Reizung führen, die durch sofortiges Abspülen mit Wasser einfach zu vermeiden ist.  Quantitative Abschätzung Das Konstantratenmodell von ConsExpo wurde verwendet. Die Kontaktrate gegenüber dem entstehenden Staub beim Schütten von Pulver wurde dem DIY Fact Sheet (RIVM Report 320104007) entnommen. Bei Granulaten ist die geschätzte Exposition sogar noch geringer.
Auge	Staub	Qualitative Abschätzung Wenn Risikominderungsmaßnahmen ergriffen werden, wird nicht von einer menschlichen Exposition ausgegangen. Staub beim Laden von Kalk kann nicht ausgeschlossen werden, wenn keine Schutzbrille getragen wird. Nach einer versehentlichen Exposition wird empfohlen, sofort mit Wasser zu spülen und ärztlichen Rat einzuholen.
Inhalation (Pulver)	Kleinere Aufgabe: $12 \text{ } \mu\text{g/m}^3$ (0,003) Größere Aufgabe: $120 \text{ } \mu\text{g/m}^3$ (0,03)	Quantitative Abschätzung Die Staubbildung beim Schütten von Pulver wird durch das niederländische Modell (van Hemmen, 1992, wie in Abschnitt 9.0.3.1 oben beschrieben) abgeschätzt.

Version: 5

Überarbeitung vom: August 2018

Gedruckt: 15.08.2018

Inhalation (Granulate)	Kleinere Aufgabe: 1,2 µg/m <sup>3</sup> (0,0003) Größere Aufgabe: 12 µg/m <sup>3</sup> (0,003)	Quantitative Abschätzung Die Staubbildung beim Schütten von Pulver wird durch das niederländische Modell (van Hemmen, 1992, wie in Abschnitt 9.0.3.1 oben beschrieben) abgeschätzt, wobei ein Staubreduktionsfaktor von 10 für die Granulatform herangezogen wird.
<b>Tropfenweise Einbringung von Kalkmilch in Wasser</b>		
<b>Expositionsweg</b>	<b>Expositionsschätzung</b>	<b>Angewandte Methode, Bemerkungen</b>
Oral	-	Qualitative Abschätzung Im Rahmen der beabsichtigten Produktverwendung tritt keine orale Exposition auf.
Dermal	Tropfen oder Spritzer	Qualitative Abschätzung Wenn Risikominderungsmaßnahmen ergriffen werden, wird nicht von einer menschlichen Exposition ausgegangen. Jedoch können Spritzer auf die Haut nicht ausgeschlossen werden, wenn während der Anwendung keine Schutzhandschuhe getragen werden. Spritzer können gelegentlich zu einer leichten Reizung führen, die durch sofortiges Abspülen der Hände mit Wasser einfach zu vermeiden ist.
Auge	Tropfen oder Spritzer	Qualitative Abschätzung Wenn Risikominderungsmaßnahmen ergriffen werden, wird nicht von einer menschlichen Exposition ausgegangen. Jedoch können Spritzer in die Augen nicht ausgeschlossen werden, wenn während der Anwendung keine Schutzbrille getragen wird. Jedoch tritt eine Augenreizung infolge der Exposition gegenüber einer klaren Calciumhydroxidlösung (Kalkwasser) nur selten auf. Durch sofortiges Ausspülen der Augen mit Wasser lassen sich leichte Reizungen auf einfache Weise vermeiden.
Inhalation	-	Qualitative Abschätzung Nicht erwartet, da der Dampfdruck von Kalk in Wasser gering ist und keine Bildung von Nebeln oder Aerosolen stattfindet.
<b>Umweltexposition</b>		
Es wird davon ausgegangen, dass die pH-Wirkung aufgrund der Verwendung von Kalk in kosmetischen Erzeugnissen unerheblich ist. Der Zufluss einer kommunalen Abwasserkläranlage wird häufig in jedem Fall neutralisiert und Kalk lässt sich sogar für die pH-Regelung von sauren Abwasserströmen, die in biologischen Abwasserkläranlagen behandelt werden, nutzen. Da der pH-Wert des Zuflusses der kommunalen Abwasserkläranlage zirkumneutral ist, ist die pH-Wirkung in den aufnehmenden Umweltkompartimenten, wie beispielsweise Oberflächengewässer-, Sediment- und terrestrisches Kompartiment, unerheblich.		

Ende des Sicherheitsdatenblatts